

# 德州学院文件

德院政字〔2021〕53号

---

## 德州学院 关于印发《德州学院本科教学质量保障体系 (修订)》等六个文件的通知

各学院，各部门，校属各单位：

《德州学院本科教学质量保障体系（修订）》《德州学院本科教学质量保障支撑体系》《德州学院本科教学质量保障体系实施方案》《德州学院本科专业评估方案（修订）》《德州学院课程评价实施方案》《德州学院教学督导与评价工作办法（修订）》等六个文件已经学校研究同意，现印发给你们，请认真遵照执行。



# 德州学院本科教学质量保障体系（修订）

为贯彻落实中共中央、国务院印发的《深化新时代教育评价改革总体方案》，建立健全本科教学质量保障体系和长效机制，切实加强本科教学质量保障，保障我校人才培养高质量发展，根据教育部和省教育厅有关文件精神，结合我校工作实际，制定德州学院本科教学质量保障体系（以下简称“质保体系”）。

## 一、指导思想

以习近平新时代中国特色社会主义思想为指导，全面贯彻落实党的教育方针，以立德树人为根本任务，遵循教育教学规律，坚决破除“五唯”顽瘴痼疾，树立科学的教育评价导向，采用系统科学的质量管理方法，确保人才培养中心地位和本科教育教学核心地位，促进学校内涵发展、特色发展、创新发展，推动学校高水平应用型大学建设，为提升我校本科人才培养质量提供有力保障。

## 二、基本原则

（一）坚持科学性原则。按照系统论、信息论、控制论、全面质量管理（TQM）等基础理论和新一轮审核评估等有关工作要求，借鉴国内外高校内部质量保障的先进经验，认真落实“三全育人”要求，坚持以人为本、全员参与和持续改进原则，进一步强化过程管理。

（二）坚持系统性原则。质保体系包括：质量保障内容与标准，质量保障项目执行和监控等，构建校、院、专业、课程四级教学质量保障体系，建立健全有特色的本科教育教学质量保障体系，层层推动落实质量保障责任系统，推动学校构建自觉、自省、

自律、自查、自纠的学校质量文化。

(三) 坚持闭环性原则。将贯通本科教学全过程的，影响学校教育教学质量的核心要素，按照不同的功能、作用方式等加以结构化、序列化，构建可操作、可控制和可分析的，有目标、有标准、有机构、有监控、有评价、有反馈、有改进的闭环系统。

### 三、本科教学质量保障内容与标准

本科教学质量保障内容与标准是对全校本科教学质量保障工作的基础性规范及要求，将影响本科教学质量的关键因素和贯穿人才培养过程中的关键环节列为四个主要方面，即教学质量目标和管理职责，教学资源管理，教学过程管理，教学质量监控、分析和改进（相互关系如图 1 所示）。

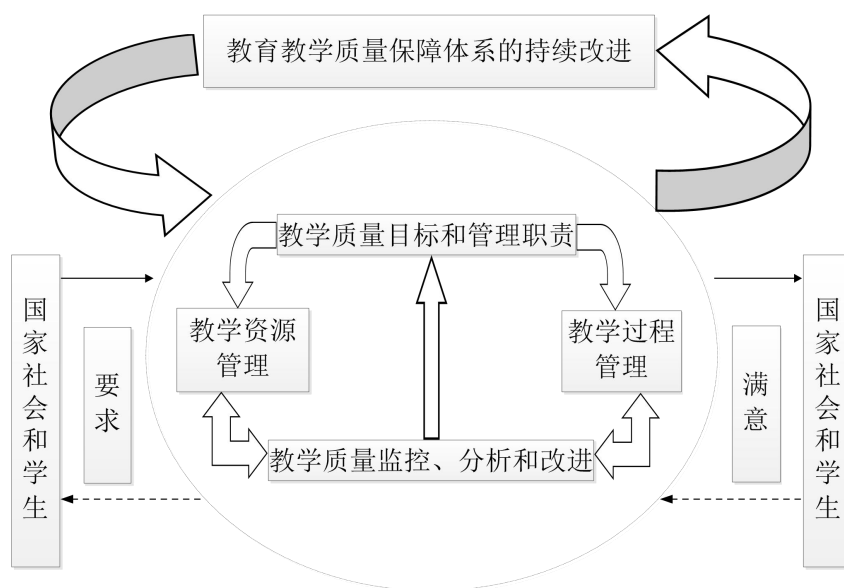


图 1 人才培养过程中的关键环节的相互关系

本科教学质量保障体系内容与标准见附件 1-德州学院本科教育教学质量标准一览表，主要内容如下：

#### (一) 教学质量目标和管理职责

教学质量目标和管理职责包括：办学方向与本科地位、组织保障。

## 1. 办学方向与本科地位项目

包括：党的领导、思政教育、本科地位。

总体要求：学校坚持党的全面领导；思想政治工作建设思路明确，体系完善；明确学校定位，学校发展规划体现学校定位，采取有效措施落实学校定位；明确教育教学思想观念，确立教学中心地位。

## 2. 组织保障

包括：质量目标、机构、职责、权限和沟通。

总体要求：根据社会发展需求及学校定位，明确指导思想，制定学校教学质量总体目标，体现教育规模、结构、质量、效益的协调发展；按照学校教学质量总体目标制（修）订人才培养目标；根据学校教学质量总体目标和人才培养目标，制（修）订各专业的培养目标；有适合学校教学质量保证体系运行所要求的组织机构，各组织机构的职责和权限明确，相互关系清晰，沟通及时有效，体系运行好，效率高。

## （二）教学资源管理

教学资源管理包括：教师队伍、教学资源建设与利用。

### 1. 教师队伍

包括：师德师风、教学能力、教学投入、教师发展。

总体要求：师资队伍数量与结构合理，满足人才培养需要，发展趋势好；师德师风和专业素质良好，保证教学质量；教学管理队伍稳定、素质高、服务意识强。

### 2. 教学资源建设与利用

包括：行业企业课程资源建设与利用、教材建设管理、现代教育技术及网络资源管理、产业教学资源建设。

总体要求：行业企业课程资源库、真实项目案例库切实发挥了在应用型人才培养过程中的作用；教材建设成效显著，面向行业企业实际、产业发展需要的应用型教材能够满足教学需要；现代教育技术及网络资源能够保障教学运行需要，建设情况好，利用率高，使用效果好；有一定数量的产业技术发展成果、产学研合作项目，并转化为教学资源，应用情况良好。

### （三）教学过程管理

教学过程管理包括：培养过程、学生发展。

#### 1. 培养过程

包括：培养方案、专业建设、实践教学、课堂教学、卓越培养、创新创业教育。

总体要求：培养方案符合高水平应用型人才培养目标的要求，管理规范，执行严格；专业建设目标明确、规划合理、制度健全、措施得力；专业定位合理、建设规范、特色鲜明；新办专业设置适应社会需要和学校定位，教学质量有保证；注重特色专业培育，逐步形成省内有一定影响力的优势专业；实践教学体系设计科学，符合人才培养需要；实践教学环节管理规范、严格；实验开出率及综合性、设计性实验的比例达到教育部规定要求，实验室开放度高；毕业设计（论文）管理规范，质量高；实施“以学为中心、以教为主导”的课堂教学；开展以学生学习成果为导向的教学评价，学业评价有效促进教学改革；积极进行产教融合卓越人才培养模式改革及实践，积极推进新工科、新农科、新医科、新文科建设；推进高水平教学成果培育，卓越人才培养成效明显；将创新创业教育贯穿于人才培养全过程，创新创业教育成果显著。

## 2. 学生发展

包括：理想信念、学业成绩及综合素质、国际视野、支持服务。

总体要求：有清晰的工作思路，有健全的规章制度，有具体的落实措施，有得力的管理队伍，有浓厚的学习氛围；开展通识教育、体育、美育、劳动教育，有清晰的工作目标和思路，有健全的规章制度，有具体的落实措施，有得力的管理队伍，措施有力，学生理想信念和品德修养教育成效显著；具有国际先进教育理念，与国（境）外大学合作办学、合作育人政策明确，措施扎实有效，成效明显；领导干部和教师参与学生工作，政策明确，措施扎实有效，成效明显。

### （四）教学质量监控、分析和改进

教学质量监控、分析和改进包括：质量保障、教学成效。

#### 1. 质量保障

包括：质量管理、质量改进、质量文化。

总体要求：有学校质量标准、质量管理制度、质量保障机构，加强管理；建立健全学校内部外部质量评估制度，有质量持续改进机制，改进效果好；努力形成自觉、自省、自律、自查、自纠的质量文化。

#### 2. 教学成效

包括：达成度、适应度、保障度、有效度、满意度。

总体要求：有清晰的工作目标、思路，有健全的规章制度，有规范的执行过程，有效保障人才培养目标的达成度、社会需求的适应度、师资和条件的保障度、质量保障运行的有效度、学生和用人单位的满意度等五个“度”的落地，提高人才培养质量。

#### 四、本科教学质量保障项目执行和监控

按照德州学院本科教育教学质量标准设置教学质量保障项目，执行和监控见附件 2-德州学院教学质量保障项目执行和监控一览表。

按照本科教学质量保障体系内容与标准的教学质量目标和管理职责，教学资源管理，教学过程管理，教学质量监控、分析和改进四个主要方面的所有一级指标及每个一级指标下的二级指标，设置教学质量保障项目，设立质量监控点，明确执行和监控的责任人、执行部门和监控部门，确保学校本科教学质量保障工作正常运行。

执行本科教学质量保障项目内容与标准的工作机构为相关职能部门、各教学单位。

在每个指标中，涉及到的相关工作机构的基本管理职责是：

1. 制订相应的本科教学质量子目标及其质量标准（指标）。
2. 制订实现本科教学质量子目标和达到质量标准（指标）的计划。
3. 组织以上计划的具体实施。
4. 根据监督系统的反馈意见进行分析和改进。

相关职能部门应根据本体系制定相关的配套实施文件。

本体系为校、院、专业、课程四级教学质量保障体系，各教学单位在校级质量保障体系下，构建院级教学质量保障体系并落实；在各专业教学质量国家标准的基础上，依据《普通高等学校师范类专业认证实施办法》或《工程教育认证标准》等规范、标准，制定并执行本单位本科专业、课程教学质量保障体系并落实。

上述各项子目标、计划等配套实施文件应广泛征求各教学单

位和相关部门的意见，并做好相关信息的收集、分析和改进工作。

## 五、附则

1. 本体系是学校教学质量保障工作的纲领性文件。
2. 本体系自公布之日起实施。
3. 本体系由教学质量督导与评估处解释。

附件： 1. 德州学院本科教育教学质量标准一览表  
2. 德州学院教学质量保障项目执行和监控一览表



附件 1

德州学院本科教育教学质量标准一览表

主要方面	一级指标	二级指标	责任人	质量标准	牵头部门、工作部门
1 教学质量目标和管理职责	1.1 办学方向与本科地位	1.1.1 党的领导	党委书记、校长	学校坚持党的全面领导，依法治教、依法办学、依法治校 围绕国家战略需求培养担当民族复兴大任的 <b>时代新人</b>	党委（校长）办公室、党委组织部（党校）、发展规划处
				学校坚持社会主义办学方向、贯彻 <b>落实立德树人根本任务</b> 、把立德树人成效作为检验学校一切工作根本标准情况	党委（校长）办公室、党委宣传部、发展规划处
		1.1.2 思政教育	分管校领导	思想政治工作建设思路明确，体系完善 有明确的“ <b>三全育人</b> ”工作格局，切实落实“ <b>三全育人</b> ”	党委宣传部（教师工作部）、党委（校长）办公室、党委学生工作部（学生工作处、武装部）、人事处、教务处（招生工作办公室）、教学单位
				<b>思想政治理论课教师队伍规划合理，思政课程建设符合教育部的相关规定：</b> 思政课专任教师与折合在校生比例 $\geq 1:350$ 专职党务工作人员和思想政治工作人员总数与全校师生人数比例 $\geq 1:100$ 按要求开设“习近平总书记关于教育的重要论述研究”课程 生均思政工作和党务工作队伍建设专项经费 $\geq 20$ 元 生均网络思政工作专项经费 $\geq 40$ 元	教务处（招生工作办公室）、党委组织部（党校）、党委宣传部（教师工作部）、人事处、财务处、马克思主义学院
				高度重视“ <b>课程思政</b> ”，政策明确，措施扎实，建设成效明显 有课程思政教学研究示范中心 有课程思政示范课程、课程思政教学名师和团队的建设办法 遴选的课程思政示范课程、课程思政教学名师和团队数量合理	教务处（招生工作办公室）、教学单位

主要方面	一级指标	二级指标	责任人	质量标准	牵头部门、工作部门
			分管校领导	建立了学校对教师、学生出现思想政治、道德品质等负面问题的处理机制 学校对教师、学生出现思想政治、道德品质等负面问题能够及时发现，妥当处置	党委教师工作部、人事处、党委学生工作部（学生工作处、武装部）、教务处（招生工作办公室）、教学质量督导与评估处、教学单位
		1.1.3 本科地位	党委书记、校长	高度重视“以本为本”的落实 校党委定期、校行政及时研究、落实学校教育教学工作 党委重视、校长主抓、院长落实的本科教育氛围良好	党委（校长）办公室、教务处（招生工作办公室）
			分管校领导	高度重视“四个回归”的实现 推进学生刻苦读书学习、教师潜心教书育人、学校倾心培养社会主义建设者和接班人等方面制度健全，措施得力，成效显著 高级职称教师全员为本科生上课 学生学习的主动性强	教务处（招生工作办公室）、党委学生工作部（学生工作处、武装部）、人事处、教学单位
		分管校领导	学校有教学经费、教学资源条件、教师精力投入等优先保障本科教学的机制，满足人才培养需要。生均年教学日常运行支出 $\geq 1200$ 元（备注4） 教学日常运行支出占经常性预算内教育事业费拨款（205类教育拨款扣除专项拨款）与学费收入之和的比例 $\geq 13\%$ （教学日常运行支出统计要求见备注4） 年新增教学科研仪器设备值所占比例（要求见备注5） 生均教学科研仪器设备值（要求见备注6）	财务处、教务处（招生工作办公室）、资产管理处、实验管理中心、网络与教育技术中心	
1.2 组织保障	1.2.1 质量目标	分管校领导	教学质量保障体系有效实施并持续改进 人才培养工作思路清晰，人才培养的全过程运行有序；学生的综合素质得到全面发展	教学质量督导与评估处、党委学生工作部（学生工作处、武装部）、团委、教务处（招生工作办公室）、教学单位	

主要方面	一级指标	二级指标	责任人	质量标准	牵头部门、工作部门
		1.2.2 机构、职责、权限和沟通	党委书记、校长	学校教学质量管理机构健全、职责分明、权限清晰、沟通顺畅 各职能部门服务本科教育教学工作 本科教育教学工作在学校年度考核中的所占比重大 在专业职务晋升、教师工作评价中，教学、科研项目成果同等对待。	党委组织部（党校）、人事处、党委（校长）办公室、纪委、党委宣传部、党委学生工作部（学生工作处、武装部）、团委、教务处（招生工作室）、就业指导处、国际交流合作处、财务处、资产管理处、后勤管理处、保卫处、合作发展处（服务地方办公室）、教学质量督导与评估处、图书馆、实验管理中心、网络与教育技术中心、创新创业学院等、教学单位
2 教学资源管理	2.1 教师队伍	2.1.1 师德师风	分管校领导	切实将把 <b>教师思想政治建设</b> 放在首位、把师德师风作为评价教师的第一标准，强化师德师风教育、加强师德宣传、严格考核管理 有较为完善的相关规章制度，将落实师德考核贯穿于教育教学全过程	党委宣传部（教师工作部）、人事处、教务处（招生工作室）、教学质量督导与评估处、教学单位
			分管校领导	积极引导教师争做“ <b>四有</b> ”好老师、四个“ <b>引路人</b> ”，自觉遵守《新时代高校教师职业行为十项准则》 思路清晰、措施扎实、有效	党委宣传部（教师工作部）、人事处、教务处（招生工作室）、教学单位
		2.1.2 教学能力	分管校领导	专任教师的 <b>专业水平、教学能力、产学研用能力</b> 能够满足学校定位和人才培养目标要求	教务处（招生工作室）、人事处、科研处、合作发展处（服务地方办公室）、教学单位
			分管校领导	提升教师教书育人能力和水平的政策明确、措施扎实、有效	人事处、教务处（招生工作室）、科研处、合作发展处（服务地方办公室）、教学单位

主要方面	一级指标	二级指标	责任人	质量标准	牵头部门、工作部门
	2.1.3 教学投入	分管校领导		有教师投入教学、教授全员为本科生授课的制度 建立了教师投入教学、教授全员为本科生授课的激励与约束机制，措施得力，实施效果好 主讲本科课程教授占教授总数的比例能够达到教育部要求，能够保持持续增长 教授主讲本科课程人均学时数能够达到教育部要求，能够保持持续增长	教务处（招生工作办公室）、人事处、教学单位
				有激励教师特别是教授和副教授积极开展教学研究、参与教学改革与建设的相关规定 教师特别是教授和副教授积极开展教学研究、参与教学改革与建设，成效明显 教授、副教授担任专业负责人的专业占专业总数的比例	人事处、教务处（招生工作办公室）、教学单位
	2.1.4 教师发展	分管校领导		重视教师培训与职业发展 把 <b>习近平总书记关于教育</b> 的重要论述作为核心培训课程，把《习近平总书记关于教育重要论述讲义》作为核心培训教材 <b>加强思政与党务</b> 工作队伍建设，措施扎实，成效显著	人事处、党委组织部（党校）、党委宣传部（教师工作部）、教务处（招生工作办公室）、教学单位
				有教师教学发展中心，定期开展入职培训、新教师培训、岗位培训等活动，效果明显 加强基层教学组织和青年教师队伍建设，措施扎实，成效显著 设有基层教学组织的专业占专业总数的比例 教师发展中心培训本校教师的比例	人事处、教务处（招生工作办公室）、教学单位
				重视教师教学能力、 <b>产学研用能力</b> 、信息技术应用能力的提升 有推动 <b>教师到业界实践、挂职</b> 和承担 <b>横向课题</b> 的政策措施，措施扎实、有效 教学为主型、教学科研型、科研为主型、产业为主型、思政教育型等教师的发展并重 专业教师到行业企业、国家机关轮训、挂职、兼职，年均不少于1个月	人事处、合作发展处（服务地方办公室）、教务处（招生工作办公室）、科研处、教学单位、教学单位
				有 <b>双师双能型</b> 教师队伍管理与建设办法 鼓励教师加强 <b>实践教学</b> 双师双能型教师队伍和实践教学教师队伍整体素质能够满足学校定位和人才培养目标要求 <b>【可选】</b> 专任教师中双师双能型教师的比例	教务处（招生工作办公室）、人事处、教学单位

主要方面	一级指标	二级指标	责任人	质量标准	牵头部门、工作部门
			分管校领导	【特色可选】学校鼓励教师赴国（境）外交流、访学、参加国际会议、合作研究，制定了相关管理办法，提升教师的国际视野 专任教师中具有一年以上国（境）外经历的教师比例逐年提升	国际交流合作处、人事处、教学单位
	2.2 教学资源建设与利用	2.2.1 行业企业课程资源建设与利用	分管校领导	有建设 <b>行业企业课程</b> 资源库、真实项目 <b>案例库</b> 的机制 行业企业课程资源库、真实项目案例库共享情况好，切实发挥了在应用型人才培养中的作用	教务处（招生工作办公室）、教学单位
		2.2.2 教材建设管理	分管校领导	面向行业企业实际、产业发展需要的 <b>应用型教材</b> 建设思路清晰，计划合理，措施得力 教材建设成效显著，面向行业企业实际、产业发展需要的应用型教材能够满足教学需要	教务处（招生工作办公室）、教学单位
		2.2.3 现代教育技术及网络资源管理	分管校领导	【特色可选】建立适应“互联网+”课程教学需要的 <b>智慧教室、智能实验室</b> 等教学设施能够保障教学，建设情况好，利用率高，使用效果好 校园网络资源、现代教育技术资源能够保障教学、科研和学生学习需求，建设情况好，利用率高，使用效果好	资产管理处、图书馆、实验管理中心、网络与教育技术中心

主要方面	一级指标	二级指标	责任人	质量标准	牵头部门、工作部门
		2.2.4 产业教学资源建设	分管校领导	<p>【特色可选】鼓励教师积极产出<b>产业技术</b>发展成果、<b>产学研合作</b>项目，制度健全，措施得力，成效明显</p> <p>有一定数量的<b>产业技术</b>发展成果、<b>产学研合作</b>项目，并<b>转化</b>为教学资源，应用情况良好</p>	教务处（招生工作办公室）、人事处、科研处、合作发展处（服务地方办公室）、教学单位
3 教学过程管理	3.1 培养过程		分管校领导	培养目标符合学校定位、适应社会经济发展需要、体现学生 <b>德智体美劳</b> 全面发展情况	教务处（招生工作办公室）、教学单位
		3.1.1 培养方案	分管校领导	培养方案符合国家专业类标准、体现产出导向理念 学生毕业必须修满的公共艺术课程学分数 $\geq 2$ 学分 劳动教育必修课或必修课程中劳动教育模块学时总数 $\geq 32$ 学时	教务处（招生工作办公室）、教学单位
			分管校领导	培养方案 <b>强化实践教学</b> 、突出实验实训内容的基础性和应用性、注重培养学生 <b>应用能力</b>	教务处（招生工作办公室）、教学单位
		3.1.2 专业建设	分管校领导	<p>专业设置符合社会需求和学校定位、区域战略产业发展需要</p> <p>专业布局与结构合理，促进学校教育规模、结构、质量、效益的协调发展</p> <p>专业建设与国家需要、区域经济社会发展及产业发展对应用型人才需求的契合度高</p> <p>专业更新数（新建、停、并、改、转等）</p> <p>通过认证（评估）的专业占专业总数的比例</p> <p>【可选】近三年新增专业数</p> <p>【可选】近三年停招专业数</p>	教务处（招生工作办公室）、教学单位

主要方面	一级指标	二级指标	责任人	质量标准	牵头部门、工作部门
			分管校领导	围绕 <b>产业链、创新链</b> 建立自主性、灵活性与规范性、稳定性相统一的专业设置管理体系	教务处（招生工作办公室）
			分管校领导	学校通过主辅修、微专业和双学士学位培养等举措促进复合型人才培养	教务处（招生工作办公室）
		3.1.3 实践教学	分管校领导	强化实践育人、构建实践教学体系 推动教师积极进行实践教学改革，注重研、教融合和严谨治学态度的培养，措施得力，效果明显 实习注重经费投入和时间长度的同时，关注学生的理论联系实际，做好书本知识与行业产业的衔接，注重职业体验和职业精神的培养 人文社科类、理工农医类实践学分占比不低于 20%、30% 国家级、省级实践教学基地（包括实验教学示范中心、虚拟仿真实验中心、临床教学培训示范中心、工程实践基地、农科教合作人才培养基地等）数	教务处（招生工作办公室）、实验管理中心、教学单位
			分管校领导	学校与 <b>企业、行业单位</b> 共建实习实训基地有规划、有措施、有成效，管理规范 有一定数量的与企业、行业单位共建实习实训基地，满足人才培养要求 <b>【可选】</b> 与行业企业共建的 <b>实验教学中心</b> 数	教务处（招生工作办公室）、实验管理中心、教学单位
			分管校领导	毕业论文（设计）工作管理规范，选题来自行业企业一线需要、紧密结合生产和社会实际 毕业论文（设计）体现专业综合训练要求 实行校企“双导师”制的毕业论文（设计）数量较高 落实论文抽检制度。毕业论文（设计）完成质量高 毕业论文（设计）在实验实习、行业一线和社会实践中完成的占比理工农医类专业不低于 90%，人文社科类专业不低于 60%	教务处（招生工作办公室）、教学单位

主要方面	一级指标	二级指标	责任人	质量标准	牵头部门、工作部门
	3.1.4 课堂教学	分管校领导		实施“ <b>以学为中心、以教为主导</b> ”的课堂教学 开展以学生学习成果为导向的教学评价，学业评价有效促进教学改革	教务处（招生工作办公室）、教学质量督导与评估处、教学单位
		分管校领导		推进信息技术与教学过程融合，教学应用软件系统配置到位、运行效果好 加强信息化教学环境 加强信息化教学资源建设，教学资源库建设有一定规模，利用率高	教务处（招生工作办公室）、资产管理处、图书馆、实验管理中心、网络与教育技术中心、教学单位
		分管校领导		建立健全教材管理机构和工作制度 依照教材审核选用标准和程序选用教材 推进马工程重点教材统一使用 对教材选用工作的出现负面问题及时进行处理 使用马工程重点教材课程数量 学校应使用马工程重点教材课程数量的比例 【可选】近五年公开出版的教材数	教务处（招生工作办公室）、教学单位
	【特色可选】 3.1.5 卓越培养	分管校领导		【特色可选】积极进行 <b>产教融合卓越人才培养</b> 模式改革及 <b>实践</b> ，政策明确，措施扎实、有效， <b>效果</b> 明显 【可选】产学合作协同育人项目数	教务处（招生工作办公室）、教学单位
		分管校领导		【特色可选】加强课程体系整体设计，优化公共课、专业基础课和专业课比例结构，提高课程建设规划性、系统性 本科生均课程门数 【可选】与行业企业共建、共同讲授的课程数	教务处（招生工作办公室）、教学单位
		分管校领导		【特色可选】积极推进新工科、新农科、新医科、新文科建设 鼓励教师围绕“ <b>培育高水平教学成果</b> ”积极申报教研教改项目，政策明确，措施扎实、有效，实施效果明显	教务处（招生工作办公室）、教学单位
		分管校领导		【特色可选】积极申报国家级、省级一流专业建设点，鼓励按照一流专业“ <b>双万计划</b> ”建设标准进行专业建设，政策明确，措施扎实、有效，成效明显	教务处（招生工作办公室）、教学单位



主要方面	一级指标	二级指标	责任人	质量标准	牵头部门、工作部门
			分管校领导	【特色可选】积极申报国家级、省级一流课程，鼓励教师按照一流课程“双万计划”建设标准进行课程建设，政策明确，措施扎实、有效，成效明显	教务处（招生工作室）、教学单位
			分管校领导	【特色可选】教材建设规划科学、措施有力 有科学的教材选用和评价制度且执行严格 教材选用整体水平高，使用效果好 教材供应满足教学需要 有一定数量高质量的自编特色教材和校企合作教材 有一定数量获省部级奖励的教材	教务处（招生工作室）、教学单位
	3.1.6 创新创业教育		分管校领导	建立健全创新创业教育工作体系 具有统一规划的创新创业教育平台，运行良好	创新创业学院、教学单位
			分管校领导	将创新创业教育贯穿于人才培养全过程、融入专业教育，政策明确，措施扎实、有效，成效明显	创新创业学院、教务处（招生工作室）、教学单位
			分管校领导	学生积极参与创新创业教育 创新创业教育成果显著 本科生参加各级各类创新创业实践活动人数及比例 “互联网+”大学生创新创业大赛获奖数 【可选】省级以上学科竞赛获奖学生人次占学生总数的比例	创新创业学院、教学单位
	3.2. 学生发展	3.2.1 理想信念	分管校领导	学生 <b>理想信念和品德修养</b> 教育成效显著	党委学生工作部（学生工作处、武装部）、团委、教学单位
			分管校领导	加强学风建设，教育引导学生 <b>爱国、励志、求真、力行</b>	党委学生工作部（学生工作处、武装部）、团委、教学单位

主要方面	一级指标	二级指标	责任人	质量标准	牵头部门、工作部门
		3.2.2 学业成绩及综合素质	分管校领导	学生 <b>综合应用知识能力</b> 和独立解决 <b>生产、管理和服务</b> 中实际问题能力强 【可选】在学期间获得 <b>国家认可的职业资格证书</b> 学生数占在校生数的比例 【可选】本科生以第一作者/通讯作者在公开发行期刊发表的论文数和本科生获批国家发明专利数	党委学生工作部（学生工作处、武装部）、教务处（招生work办公室）、创新创业学院、教学单位
			分管校领导	开展 <b>通识教育、体育、美育、劳动教育</b> ，有清晰的工作目标、思路，有健全的规章制度，有具体的落实措施，有得力的管理队伍，措施得力，成效明显 体质测试达标率	教务处（招生work办公室）、党委学生工作部（学生工作处、武装部）、大学生体质健康指导中心、教学单位
			分管校领导	有 <b>社团活动、校园文化、社会实践、志愿服务</b> 等活动平台 有具体落实措施，活动丰富，学生参与率高 指导教师和经费落实到位，活动效果好，影响大，育人效果明显 有一定数量省级以上学科竞赛奖励 学生具有良好的科学精神、人文素养和审美情趣 【可选】省级以上艺术展演、体育竞赛参赛获奖学生人次数占学生总数的比例	团委、党委宣传部（教师work部）、创新创业学院、教学单位
		【特色可选】	分管校领导	【特色可选】与国（境）外大学合作办学、合作育人政策明确，措施扎实、有效，成效明显，积极开展与本科教育相关的国际交流活动，开展来华留学生教育	国际交流合作处、教学单位
		3.2.3 国际视野	分管校领导	【特色可选】具有国际先进教育理念，对优质教育资源进行吸收内化、培育和输出共享	国际交流合作处、教学单位
		3.2.3 国际视野	分管校领导	【特色可选】有一定数量的学生赴国（境）外交流、访学、实习、竞赛、参加国际会议、合作研究 【可选】在学期间赴国（境）外交流、访学、实习的学生数占在校生数的比例	国际交流合作处、教学单位
		3.2.4 支	分管校领导	领导干部和教师参与学生工作，政策明确，措施扎实、有效，成效明显	党委学生工作部（学生工作处、武装部）、教学单位

主要方面	一级指标	二级指标	责任人	质量标准	牵头部门、工作部门
		持服务	分管校领导	<b>学校开展学生指导服务工作</b> （学业、职业生涯规划、就业、家庭经济困难学生资助、心理健康咨询等） 配备的学业导师、心理辅导教师、校医，能够满足学生需求 建设师生交流活动专门场所，定期开展活动 专职辅导员岗位与在校生比例 $\geq 1:200$ 专职从事心理健康教育教师与在校生比例 $\geq 1:4000$ 且至少2名 专职就业指导教师和专职就业工作人员与应届毕业生比例 $\geq 1:500$	党委学生工作部（学生工作处、武装部）、人事处、教务处（招生工作办公室）、就业指导处、后勤管理处、教学单位
			分管校领导	与学分制改革和弹性学习相适应的管理制度、辅修专业制度、双学士学位制度健全，且根据实际情况不断完善，执行情况好	教务处（招生工作办公室）、教学单位
			分管校领导	<b>【特色可选】</b> 具有探索学生成长增值评价，重视学生学习体验、自我发展能力和职业发展能力的具体措施，实施成效明显	党委学生工作部（学生工作处、武装部）、团委、就业指导处、教学单位
4 教学质量监控、分析和改进	4.1 质量保障	4.1.1 质量管理	分管校领导	有学校质量标准、质量管理制度、质量保障机构 队伍建设情况好	教学质量督导与评估处、人事处、教务处（招生工作办公室）、教学单位
			分管校领导	加强考试管理、严肃考试纪律、完善过程性考核与结果性考核有机结合的学业考评制度、严把考试和毕业出口关	教务处（招生工作办公室）、党委学生工作部（学生工作处、武装部）、教学单位
		4.1.2 质量改进	分管校领导	建立健全学校内部质量评估制度 接受外部评估（含院校评估、专业认证等）情况好	教学质量督导与评估处、教学单位
			分管校领导	有质量持续改进机制，改进效果好	教学质量督导与评估处、教学单位
		4.1.3 质量文	分管校领导	建立健全自觉、自省、自律、自查、自纠的质量文化形成机制 职责分明，政策明确，措施扎实，效果明显	教学质量督导与评估处、教学单位

主要方面	一级指标	二级指标	责任人	质量标准	牵头部门、工作部门
		化	分管校领导	建立健全质量信息公开制度 进行年度教学质量分析，数据收集及时，信息处理科学，分析清晰，评价客观，反馈及时，建议有效，并在一定范围公开 学校的年度教学质量报告面向社会公开	教学质量督导与评估处、教学单位
	4.2 教学 成效	4.2.1 达成度	分管校领导	学校具有各专业人才培养目标的达成机制 各专业人才培养目标的达成情况好	教学质量督导与评估处、教学单位
分管校领导			建立了毕业生质量持续跟踪评价机制 政策明确，制度健全，执行情况好 定期进行跟踪评价，根据评价结果持续改进	教学质量督导与评估处、就业指导处、教学单位	
4.2.2 适应度		分管校领导	重视优质生源基地建设，学校本科生源质量不断提高 招生计划符合社会对人才的需求	教务处（招生工作办公室）、教学单位	
		分管校领导	毕业生面向学校所服务的区域和行业企业就业情况好、就业质量高 落实毕业生跟踪调查制度，毕业生职业发展情况好 【可选】升学率（含国内与国外） 【可选】应届本科生初次就业率及结构	就业指导处、教学单位	
4.2.3 保障度		分管校领导	教学经费投入满足人才培养需要，使用公开合理 生均教学经费达到教育部标准，能保持持续增长 教室、实验室、图书馆、体育场馆、艺术场馆等资源条件满足教学需要 生均本科实验经费（元） 生均本科实习经费（元）	财务处、教务处（招生工作办公室）、资产管理处、图书馆、实验管理中心、网络与教育技术中心、教学单位	
		分管校领导	教师的数量、结构、教学水平、产学研用能力、国际视野、教学投入等满足人才培养需要 生师比（要求见备注7） 专任教师中硕博比达到85%以上	人事处、发展规划处、教务处（招生工作办公室）、科研处、国际交流合作处、教学单位	

主要方面	一级指标	二级指标	责任人	质量标准	牵头部门、工作部门
	4.2.4 有效度	分管校领导		学校人才培养组织健全、职责分明、权限清晰、沟通顺畅，各环节有序运行，教学质量提升明显	人事处、党委学生工作部（学生工作处、武装部）、团委、教务处（招生work办公室）、教学质量督导与评估处、教学单位
		分管校领导		有学校人才培养工作持续改进、持续提升的工作制度，目标明确，措施扎实、有效	教务处（招生work办公室）、教学质量督导与评估处、教学单位
		分管校领导		注重搜集形成专业领域的优秀毕业生典型案例，总结推广培养经验 近五年专业领域的优秀毕业生十个典型案例及培养经验	就业指导处、合作发展处（服务地方办公室）、教学单位
	4.2.5 满意度	分管校领导		有学生（毕业生与在校生）对学习成长的满意度调查制度，并有效落实 学生（毕业生与在校生）对学习成长的满意度高	教学质量督导与评估处、党委学生工作部（学生工作处、武装部）、就业指导处、合作发展处（服务地方办公室）、教学单位
		分管校领导		有教师对学校教育工作的满意度调查制度，并有效落实 教师对学校教育工作的满意度高	教学质量督导与评估处、党委（校长）办公室、人事处、教务处（招生work办公室）、发展规划处、教学单位
		分管校领导		有用人单位的满意度调查制度，并有效落实 用人单位的满意度高	教学质量督导与评估处、就业指导处、教学单位

备注:

1. 标识“【特色可选】”的为“特色可选项”，高校可根据办学定位和人才培养目标自主选择。
2. 审核重点中定量指标的具体要求可参考国家相关标准。其中，【可选】是指该定量指标学校可根据自身发展需要和实际情况自主选择至少8项。
3. 表中加粗的字句，为与“山东省应用型本科高校建设标准”相同的指标。
4. 表中定量指标计算原则上参照《中国教育监测与评价统计指标体系(2020年版)》(教发〔2020〕6号)。
5. 生均年教学日常运行支出=教学日常运行支出/折合在校生数。教学日常运行支出：指学校开展普通本专科教学活动及其辅助活动发生的支出，仅指教学基本支出中的商品和服务支出(302类)(不含教学专项拨款支出)，具体包括：教学教辅部门发生的办公费(含考试考务费、手续费等)、印刷费、咨询费、邮电费、交通费、差旅费、出国费、维修(护)费、租赁费、会议费、培训费、专用材料费(含体育维持费等)、劳务费、其他教学商品和服务支出(含学生活动费、教学咨询研究机构会员费、教学改革科研业务费、委托业务费等)。取会计决算数。
6. 年新增教学科研仪器设备所占比例(参照教育部教发〔2004〕2号文件)：年新增教学科研仪器设备所占比例 $\geq 10\%$ 。凡教学仪器设备总值超过1亿元的高校，当年新增教学仪器设备值超过1000万元，该项指标即为合格。
7. 生均教学科研仪器设备值=普通高校教学与科研仪器设备总资产值/折合在校生数(参照教育部教发〔2004〕2号文件)，综合、师范、民族院校，工科、农、林院校和医学院校 $\geq 5000$ 元/生，体育、艺术院校 $\geq 4000$ 元/生，语文、财经、政法院校 $\geq 3000$ 元/生。
8. 生师比=折合在校生数/专任教师总数(参照教育部教发〔2004〕2号文件)，综合、师范、民族院校，工科、农、林院校和语文、财经、政法院校 $\leq 18:1$ ；医学院校 $\leq 16:1$ ；体育、艺术院校 $\leq 11:1$ 。  
折合在校生数=普通本专科在校生数+硕士研究生在校生数\*1.5+博士研究生在校生数\*2+普通本专科留学生在在校生数+硕士留学生在在校生数\*1.5+博士留学生在在校生数\*2+普通预科生注册生数+成人业余本专科在校生数\*0.3+成人函授本专科在校生数\*0.1+网络本专科在校生\*0.1+本校中职在校生数+其他(占用教学资源的学历教育学生数，例如成人脱产本专科在校生数)。
- 专任教师总数=本校专任教师数+本学年聘请校外教师数\*0.5+临床教师数\*0.5；其中：本校专任教师须承担教学任务且人事关系在本校(原则上须连续6个月缴纳人员养老险等社保或人员档案在本校)；校外教师须承担本校教学任务、有聘用合同和劳务费发放记录，聘请校外教师折算数(本学年聘请校外教师数\*0.5)不超过专任教师总数的四分之一；临床教师须承担教学任务且人事关系在本校或直属附属医院。
9. 参加专业认证的专业，涉及专业学分、实践学分、人文科学素养学分、学科类课程学分比例等指标，在执行相关专业认证国家有关标准基础上，突出应用型办学理念、定位。
10. 两个以上部门并列，排在第一位的为牵头部门。

## 附件 2

德州学院教学质量保障项目执行和监控一览表

执行项目	执行内容	质量监控点	牵头部门、执行部门	责任人	监控部门	
1 教学质量目标和管理职责	1.1 办学方向与本科地位					
	1.1.1 党的领导	学校坚持党的全面领导，依法治教、依法办学、依法治校 围绕国家战略需求培养担当民族复兴大任的 <b>时代新人</b>	党的全面领导、依法治校、办学、治教的制度、措施、成果	党委（校长）办公室、党委组织部（党校）、发展规划处	党委书记、校长	纪委（监察专员办公室）
		学校坚持社会主义办学方向、贯彻 <b>落实立德树人根本任务</b> 、把立德树人成效作为检验学校一切工作根本标准情况		党委（校长）办公室、党委宣传部、发展规划处		
	1.1.2 思政教育	思想政治工作建设思路明确，体系完善 有明确的“ <b>三全育人</b> ”工作格局，切实落实“ <b>三全育人</b> ”	立德树人格局氛围、效果；社会主义核心价值观；全员育人、德智体美劳；思政课程队伍、课程建设、思政课程效果、专职党务思政工作队伍；课程思政覆盖情况、课程思政示范课程、课程思政名师团队、课程思政研究机构水平	党委宣传部（教师工作部）、党委（校长）办公室、党委学生工作部（学生工作处、武装部）、人事处、教务处（招生工作办公室）、教学单位	分管校领导	教学质量保障委员会、党委组织部（党校）、党委宣传部（教师工作部）
<b>思想政治理论课教师队伍规划合理，思政课程建设</b> 符合教育部的相关规定： 思政课专任教师与折合在校生比例≥1:350 专职党务工作人员和思想政治工作人员总数与全校师生人数比例≥1:100 按要求开设“ <b>习近平总书记关于教育的重要论述研究</b> ”课程 生均思政工作和党务工作队伍建设专项经费≥20元 生均网络思政工作专项经费≥40元		教务处（招生工作办公室）、党委组织部（党校）、党委宣传部（教师工作部）、人事处、财务处、马克思主义学院				

执行项目	执行内容	质量监控点	牵头部门、执行部门	责任人	监控部门
	<p>高度重视“课程思政”，政策明确，措施扎实，建设成效明显</p> <p>有课程思政教学研究示范中心</p> <p>有课程思政示范课程、课程思政教学名师和团队的建设办法</p> <p>遴选的课程思政示范课程、课程思政教学名师和团队数量合理</p>	思 课 程 思 政 政 策、 措 施、 成 效； 思 政、 品 德 负 面 问 题 处 理	教务处（招生工作办公室）、教学单位		
	<p>建立了学校对教师、学生出现思想政治、道德品质等负面问题的处理机制</p> <p>学校对教师、学生出现思想政治、道德品质等负面问题能够及时发现，妥当处置</p>		党委教师工作部、人事处、党委学生工作部（学生工作处、武装部）、教务处（招生工作办公室）、教学质量督导与评估处、教学单位		
1.1.3 本科地位	<p>高度重视“以本为本”的落实</p> <p>校党委定期、校行政及时研究、落实学校教育教学工作</p> <p>党委重视、校长主抓、院长落实的本科教育氛围良好</p>	确 保 本 科 地 位 政 策、 措 施、 效 果。	党委（校长）办公室、教务处（招生工作办公室）	党委书记、校长	纪委（监察专员办公室）
	<p>高度重视“四个回归”的实现</p> <p>推进<b>学生刻苦读书学习、教师潜心教书育人</b>、学校倾心培养社会主义建设者和接班人等方面制度健全，措施得力，成效明显</p> <p>高级职称教师全员为本科生上课</p> <p>学生学习的主动性强</p>		教务处（招生工作办公室）、党委学生工作部（学生工作处、武装部）、人事处、教学单位	分管校领导	教学质量保障委员会
	<p>学校有教学经费、教学资源条件、教师精力投入等优先保障本科教学的机制，满足人才培养需要</p> <p>生均年教学日常运行支出<math>\geq 1200</math>元（备注4）；教学日常运行支出占经常性预算内教育事业费拨款（205类教育拨款扣除专项拨款）与学费收入之和的比例<math>\geq 13\%</math>（教学日常运行支出统计要求见备注4）；年新增教学科研仪器设备值所占比例（要求见备注5）；生均教学科研仪器设备值（要求见备注6）</p>		财务处、教务处（招生工作办公室）、资产管理处、实验管理中心、网络与教育技术中心	分管校领导	教学质量保障委员会



执行项目	执行内容	质量监控点	牵头部门、执行部门	责任人	监控部门
1.2 组织保障					
1.2.1 质量目标	教学质量保障体系有效实施并持续改进 人才培养工作思路清晰，人才培养的全过程运行有序 学生的综合素质得到全面发展	质保意识、质保思想、质保理论；人才培养效果	教学质量督导与评估处、党委学生工作部（学生工作处、武装部）、团委、教务处（招生工作办公室）、教学单位	分管校领导	教学质量保障委员会
1.2.2 机构、职责、权限和沟通	学校教学质量管理机构健全、职责分明、权限清晰、沟通顺畅 各职能部门服务本科教育教学工作 本科教育教学工作在学校年度考核中的所占比重大 在专业职务晋升、教师工作评价中，教学、科研项目成果同等对待	教学质量管理机构、职责、权限和沟通情况	党委组织部（党校）、人事处、党委（校长）办公室、纪委、党委宣传部、党委学生工作部（学生工作处、武装部）、团委、教务处（招生工作办公室）、就业指导处、国际交流合作处、财务处、资产管理处、后勤管理处、保卫处、合作发展处（服务地方办公室）、教学质量督导与评估处、图书馆、实验管理中心、网络与教育技术中心、创新创业学院等、教学单位	党委书记、校长	纪委（监察专员办公室）

执行项目	执行内容	质量监控点	牵头部门、执行部门	责任人	监控部门
2 教学资源管理	2.1 教师队伍				
	2.1.1 师德师风	切实将把 <b>教师思想政治建设</b> 放在首位、把师德师风作为评价教师的第一标准，强化师德教育、加强师德宣传、严格考核管理 有较为完善的相关规章制度，将落实师德考核贯穿于教育教学全过程	师资队伍思想政治建设情况，引导教师成长有投入有保障	分管校领导	教学质量保障委员会、党委宣传部（教师工作部）
		积极引导教师争做“ <b>四有</b> ”好老师、 <b>四个“引路人”</b> ，自觉遵守《新时代高校教师职业行为十项准则》。思路清晰、措施扎实、有效			
	2.1.2 教学能力	专任教师的专业水平、教学能力、 <b>产学研用能力</b> 能够满足学校定位和人才培养目标要求	教师数量与结构、职业发展有保障有提升	分管校领导	教学质量保障委员会
提升教师教书育人能力和水平的政策明确、措施扎实、有效					
2.1.3 教学投入	有教师投入教学、教授全员为本科生授课的制度 建立了教师投入教学、教授全员为本科生授课的激励与约束机制，措施得力，实施效果好 主讲本科课程教授占教授总数的比例能够达到教育部要求，能够保持持续增长 教授主讲本科课程人均学时数能够达到教育部要求，能够保持持续增长		教务处（招生工作办公室）、人事处、教学单位	分管校领导	教学质量保障委员会

执行项目	执行内容	质量监控点	牵头部门、执行部门	责任人	监控部门
2.1.4 教师发展	有激励教师特别是教授和副教授积极开展教学研究、参与教学改革与建设的相关规定 教师特别是教授和副教授积极开展教学研究、参与教学改革与建设，成效明显 教授、副教授担任专业负责人的专业占专业总数的比例		人事处、教务处（招生工作室）、教学单位		
	重视教师培训与职业发展 把习近平总书记关于教育的重要论述作为核心培训课程，把《习近平总书记教育重要论述讲义》作为核心培训教材 <b>加强思政与党务工作队伍建设，措施扎实，成效明显</b>		人事处、党委组织部（党校）、党委组织部（党校）、教务处（招生工作室）、教学单位		
	有教师教学发展中心，定期开展入职培训、新教师培训、岗位培训等活动，效果明显 加强基层教学组织和青年教师队伍建设，措施扎实，成效明显 设有基层教学组织的专业占专业总数的比例 教师发展中心培训本校教师的比例		人事处、教务处（招生工作室）、教学单位、教学单位		
	重视教师教学能力、产学研用能力、信息技术应用能力的提升 有 <b>推动教师到业界实践、挂职</b> 和承担 <b>横向课题</b> 的政策措施，措施扎实、有效 教学为主型、教学科研型、科研为主型、产业为主型、思政教育型等教师的发展并重 专业教师到行业企业、国家机关轮训、挂职、兼职，年均不少于1个月		人事处、合作发展处（服务地方办公室）、教务处（招生工作室）、科研处、教学单位	分管校领导	
有 <b>双师双能型</b> 教师队伍管理与建设办法。鼓励教师加强 <b>实践教学</b> 。双师双能型教师队伍和实践教学教师队伍整体素质能够满足学校定位和人才培养目标的要求 <b>【可选】</b> 专任教师中双师双能型教师的比例		教务处（招生工作室）、人事处、教学单位			教学质量保障委员会

执行项目	执行内容	质量监控点	牵头部门、执行部门	责任人	监控部门
	<p>【特色可选】学校鼓励教师赴国（境）外交流、访学、参加国际会议、合作研究，制定了相关管理办法，提升教师的国际视野</p> <p>专任教师中具有一年以上国（境）外经历的教师比例逐年提升</p>		国际交流合作处、人事处、教学单位		
2.2 教学资源建设与利用					
2.2.1 行业企业课程资源建设与利用	<p>有建设<b>行业企业课程资源库</b>、真实项目<b>案例库</b>的机制</p> <p>行业企业课程资源库、真实项目案例库共享情况好，切实发挥了在应用型人才培养中的作用</p>	课程资源、教材、现代教育技术、网络资源等教学资源建设的科研设施利用、科研教学融合度等情况	教务处（招生工作室）、教学单位	分管校领导	教学质量保障委员会
2.2.2 教材建设管理	<p>面向行业企业实际、产业发展需要的<b>应用型教材</b>建设思路清晰，计划合理，措施得力</p> <p>教材建设成效显著，面向行业企业实际、产业发展需要的应用型教材能够满足教学需要</p>		教务处（招生工作室）、教学单位		
2.2.3 现代教育技术及网络资源管理	<p>【特色可选】建立适应“互联网+”课程教学需要的<b>智慧教室</b>、<b>智能实验室</b>等教学设施能够保障教学，建设情况好，利用率高，使用效果好</p> <p>校园网络资源、现代教育技术资源能够保障教学、科研和学生学习需求，建设情况好，利用率高，使用效果好</p>		资产管理处、实验管理中心、网络与教育技术中心		

执行项目	执行内容	质量监控点	牵头部门、执行部门	责任人	监控部门	
2.2.4 产业教学资源建设	【特色可选】鼓励教师积极产出 <b>产业技术</b> 发展成果、 <b>产学研合作</b> 项目，制度健全，措施得力，成效明显有一定数量的产业技术发展成果、产学研合作项目，并 <b>转化</b> 为教学资源，应用情况良好		教务处（招生工作办公室）、人事处、科研处、合作发展处（服务地方办公室）、教学单位		教学质量保障委员会	
3 教学过程管理	3.1 培养过程					
	3.1.1 培养方案	培养目标符合学校定位、适应社会经济发展需要、体现学生 <b>德智体美劳</b> 全面发展情况	在专业培养方案中突出体现产出导向理念的实施效果	教务处（招生工作办公室）、教学单位、教学单位	分管校领导	教学质量保障委员会
		培养方案符合国家专业类标准、体现产出导向理念 学生毕业必须修满的公共艺术课程学分 $\geq 2$ 学分 劳动教育必修课或必修课程中劳动教育模块学时总数 $\geq 32$ 学时				
	培养方案 <b>强化实践教学</b> 、突出实验实训内容的基础性和应用性、注重培养学生 <b>应用能力</b>					
3.1.2 专业建设	专业设置符合社会需求和学校定位、区域战略产业发展需要 专业布局与结构合理，促进学校教育规模、结构、质量、效益的协调发展 专业建设与国家需要、区域经济社会发展及产业发展对应用型人才需求的契合度高 专业更新数（新建、停、并、改、转等）；通过认证（评估）的专业占专业总数的比例 【可选】近三年新增专业数 【可选】近三年停招专业数	专业建设情况、设置情况，管理规范，增减情况。专业建设的卓越性需要数字和材料支撑。通过认证专业、六卓越一拔尖专业情况，国	教务处（招生工作办公室）、教学单位	分管校领导	教学质量保障委员会	

执行项目	执行内容	质量监控点	牵头部门、执行部门	责任人	监控部门
	<p>围绕<b>产业链、创新链</b>建立自主性、灵活性与规范性、稳定性相统一的专业设置管理体系</p> <p>学校通过主辅修、微专业和双学士学位培养等举措促进复合型人才培养</p>	<p>家一流专业建设点 省级一流专业建设点情况。</p> <p>复合型人才 培养情况。</p>	<p>教务处（招生 工作办公室）</p>		
3.1.3 实践教学	<p>强化实践育人、构建实践教学体系 推动教师积极进行实践教学改革，注重研、教融合和严谨治学态度的培养，措施得力，效果明显 实习注重经费投入和时间长度的同时，关注学生的理论联系实际，做好书本知识与行业产业的衔接，注重职业体验和职业精神的培养 人文社科类、理工农医类实践学分占比不低于 20%、30% 国家级、省级实践教学基地（包括实验教学示范中心、虚拟仿真实验中心、临床教学培训示范中心、工程实践基地、农科教合作人才培养基地等）数</p> <p>学校与<b>企业、行业单位</b>共建实习实训基地有规划、有措施、有成效，管理规范 有一定数量的与企业、行业单位共建实习实训基地，满足人才培养要求 <b>【可选】</b>与行业企业共建的<b>实验教学中心</b>数</p>	<p>规范程度、保障效果、改革质量、建设成果； 实践教学体系、实践教学 改革、实践学分比例、国家及省部级 实践平台、校企共建 实习基地、实验实习 时间效果、毕业论文 设计选题、毕业论文 设计质量、毕业论文 设计规范等</p>	<p>教务处（招生 工作办公室）、实验 管理中心、教学单 位</p>	<p>分管校 领导</p>	<p>教学质 量保 障委 员会</p>

执行项目	执行内容	质量监控点	牵头部门、执行部门	责任人	监控部门
	<p>毕业论文（设计）工作管理规范，选题来自行业企业一线需要、紧密结合生产和社会实际</p> <p>毕业论文（设计）体现专业综合训练要求</p> <p>实行校企“双导师”制的毕业论文（设计）数量较高</p> <p>落实论文抽检制度</p> <p>毕业论文（设计）在实验实习、行业一线和社会实践中完成的占比理工农医类专业不低于 90%，人文社科类专业不低于 60%</p>		教务处（招生工作办公室）、教学单位	分管校领导	教学质量保障委员会
3.1.4 课堂教学	<p>实施“以学为中心、以教为主导”的课堂教学</p> <p>开展以学生学习成果为导向的教学评价，学业评价有效促进教学改革</p>	<p>课堂教学改革建设、课堂教学质量效果、课堂教学的 OBE 评价、课堂教学信息化、数字化资源建设、课堂教学信息化环境、教材管理机构机制、教材选用把关、教材建设和出版</p>	教务处（招生工作办公室）、教学质量督导与评估处、教学单位	分管校领导	教学质量保障委员会
	<p>推进信息技术与教学过程融合，教学应用软件系统配置到位、运行效果好</p> <p>加强信息化教学环境</p> <p>加强信息化教学资源建设，教学资源库建设有一定规模，利用率高</p>		教务处（招生工作办公室）、资产管理处、图书馆、实验管理中心、网络与教育技术中心、教学单位		
	<p>建立健全教材管理机构和工作制度；依照教材审核选用标准和程序选用教材；推进马工程重点教材统一使用；对教材选用工作的出现负面问题及时进行处理</p> <p>使用马工程重点教材课程数量</p> <p>学校应使用马工程重点教材课程数量的比例</p> <p>【可选】近五年公开出版的教材数</p>		教务处（招生工作办公室）、教学单位		

执行项目	执行内容	质量监控点	牵头部门、执行部门	责任人	监控部门
【特色可选】 3.1.5 卓越培养	<p>【特色可选】积极进行<b>产教融合卓越人才培养模式改革及实践</b>，政策明确，措施扎实、有效，<b>效果明显</b></p> <p>【可选】产学合作协同育人项目数</p>	拔尖人才培养模式改革成效、卓越人才培养模式改革成效、专业课程体系优化设计改革、“四新”内涵改革成效	教务处（招生工作办公室）、教学单位	分管校领导	教学质量保障委员会
	<p>【特色可选】加强课程体系整体设计，优化公共课、专业基础课和专业课比例结构，提高课程建设规划性、系统性；</p> <p>本科生均课程门数</p> <p>【可选】与行业企业共建、共同讲授的课程数</p>				
	<p>【特色可选】积极推进新工科、新农科、新医科、新文科建设</p> <p>鼓励教师围绕“培育高水平教学成果”积极申报教研教改项目，政策明确，措施扎实、有效，实施效果明显</p>				
	<p>【特色可选】积极申报国家级、省级一流专业建设点，鼓励按照一流专业“双万计划”建设标准进行专业建设，政策明确，措施扎实、有效，成效明显</p>	一流专业建设举措及成效、一流课程建设举措与成效、规划及优秀教材建设成效	教务处（招生工作办公室）、教学单位	分管校领导	教学质量保障委员会
	<p>【特色可选】积极申报国家级、省级一流课程，鼓励教师按照一流课程“双万计划”建设标准进行课程建设，政策明确，措施扎实、有效，成效明显</p>				
<p>【特色可选】教材建设规划科学、措施有力</p> <p>有科学的教材选用和评价制度且执行严格</p> <p>教材选用整体水平高，使用效果好</p> <p>教材供应满足教学需要</p> <p>有一定数量高质量的自编特色教材和校企合作教材</p> <p>有一定数量获省部级奖励的教材</p>					



执行项目	执行内容	质量监控点	牵头部门、执行部门	责任人	监控部门
3.1.6 创新创业教育	建立健全创新创业教育工作体系 具有统一规划的创新创业教育平台，运行良好	创新创业教育工作体系健全，成效	创新创业学院、教学单位	分管校领导	教学质量保障委员会
	将创新创业教育贯穿于人才培养全过程、融入专业教育，政策明确，措施扎实、有效，成效明显		创新创业学院、教务处（招生工作办公室）、教学单位		
	学生积极参与创新创业教育 创新创业教育成果显著 本科生参加各级各类创新创业实践活动人数及比例 “互联网+”大学生创新创业大赛获奖数 【可选】省级以上学科竞赛获奖学生人次数占学生总数的比例		创新创业学院、教学单位		
3.2 学生发展					
3.2.1 理想信念	学生 <b>理想信念和品德修养</b> 教育成效显著	学生理想信念、学业成绩、综合素质培养全过程、成效	党委学生工作部（学生工作处、武装部）、团委、教学单位	分管校领导	教学质量保障委员会
	加强学风建设，教育引导学生 <b>爱国、励志、求真、力行</b>		党委学生工作部（学生工作处、武装部）、团委、教学单位		
3.2.2 学业成绩及综合素质	学生 <b>综合应用知识</b> 能力和独立解决 <b>生产、管理和服务</b> 中实际问题能力强 【可选】在学期间获得 <b>国家认可的职业资格证书</b> 学生数占在校生数的比例 【可选】本科生以第一作者/通讯作者在公开发行期刊发表的论文数和本科生获批国家发明专利数				

执行项目	执行内容	质量监控点	牵头部门、执行部门	责任人	监控部门
	<p>开展<b>通识教育、体育、美育、劳动教育</b>，有清晰的工作目标、思路，有健全的规章制度，有具体的落实措施，有得力的管理队伍，措施得力，成效明显 体质测试达标率</p> <p>有<b>社团活动、校园文化、社会实践、志愿服务</b>等活动平台；有具体落实措施，活动丰富，学生参与率高；指导教师和经费落实到位，活动效果好，影响大，育人效果明显；有一定数量省级以上学科竞赛奖励学生具有良好的科学精神、人文素养和审美情趣 【可选】省级以上艺术展演、体育竞赛参赛获奖学生人次占学生总数的比例</p>		<p>教务处（招生工作办公室）、党委学生工作部（学生工作处、武装部）、大学生体质健康指导中心、教学单位</p> <p>团委、党委宣传部（教师工作部）、创新创业学院、教学单位</p>		
<p>【特色可选】</p> <p>3.2.3 国际视野</p>	<p>【特色可选】与国（境）外大学合作办学、合作育人政策明确，措施扎实、有效，成效明显，积极开展与本科教育相关的国际交流活动，开展来华留学生教育</p> <p>【特色可选】具有国际先进教育理念，对优质教育资源进行吸收内化、培育和输出共享</p> <p>【特色可选】有一定数量的学生赴国（境）外交流、访学、实习、竞赛、参加国际会议、合作研究 【可选】在学期间赴国（境）外交流、访学、实习的学生数占在校生总数的比例</p>	国际交流的开发、宣传实施过程、成效	国际交流合作处、教学单位	分管校领导	教学质量保障委员会
3.2.4 支持服	领导干部和教师参与学生工作，政策明确，措施扎实、有效，成效显著	全员育人情况	党委学生工作部（学生工作处、武装部）、教学单位	分管校领导	教学质量保障委员会

执行项目	执行内容	质量监控点	牵头部门、执行部门	责任人	监控部门
务	<p><b>学校开展学生指导服务工作</b>（学业、职业生涯规划、就业、家庭经济困难学生资助、心理健康咨询等）</p> <p>配备的学业导师、心理辅导教师、校医，能够满足学生需求</p> <p>建设师生交流活动专门场所，定期开展活动</p> <p>专职辅导员岗位与在校生比例<math>\geq 1:200</math></p> <p>专职从事心理健康教育教师与在校生比例<math>\geq 1:4000</math>且至少2名</p> <p>专职就业指导教师和专职就业工作人员与应届毕业生比例<math>\geq 1:500</math></p>	指导服务工作计划、指导情况	党委学生工作部（学生工作处、武装部）、人事处、教务处（招生工作办公室）、就业指导处、后勤管理处、教学单位		
	与学分制改革和弹性学习相适应的管理制度、辅修专业制度、双学士学位制度健全，且根据实际情况不断完善，执行情况好	教学指导、服务情况	教务处（招生工作办公室）、教学单位		
	【特色可选】具有探索学生成长增值评价，重视学生学习体验、自我发展能力和职业发展能力的具体措施，实施成效明显	服务学生成长增值评价情况	党委学生工作部（学生工作处、武装部）、团委、就业指导处、教学单位		
4	4.1 质量保障				
4 教学 质量 监控 、 分析 和 改进	4.1.1 质量管理	<p>有学校质量标准、质量管理制度、质量保障机构</p> <p>队伍建设情况好</p> <p>加强考试管理、严肃考试纪律、完善过程性考核与结果性考核相结合的学业考评制度、严把考试和毕业出口关</p>	<p>教学质量督导与评估处、人事处、教务处（招生工作办公室）、教学单位</p> <p>教务处（招生工作办公室）、党委学生工作部（学生工作处、武装部）、教学单位</p>	分管校领导	教学质量保障委员会
	4.1.2 质量改进	<p>建立健全学校内部质量评估制度</p> <p>接受外部评估（含院校评估、专业认证等）情况好</p> <p>有质量持续改进机制，改进效果好</p>	<p>质量监督、评价、反馈、改进形成闭环</p> <p>教学质量督导与评估处、教学单位</p>		

执行项目	执行内容	质量监控点	牵头部门、执行部门	责任人	监控部门
4.1.3 质量文化	建立健全自觉、自省、自律、自查、自纠的质量文化形成机制 职责分明，政策明确，措施扎实，效果明显	自觉、自省、自律、自查、自纠的质量文化建设、质量价值观落实、质量要求内化为自觉行为和工人同价值追求	教学质量督导与评估处、教学单位		
	建立健全质量信息公开制度 进行年度教学质量分析，数据收集及时，信息处理科学，分析清晰，评价客观，反馈及时，建议有效，并在一定范围公开 学校的年度教学质量报告面向社会公开				
4.2 教学成效					
4.2.1 达成度	学校具有各专业人才培养目标的达成机制 各专业人才培养目标的达成情况好	培养目标的达成度	教学质量督导与评估处、教学单位		
	建立了毕业生质量持续跟踪评价机制 政策明确，制度健全，执行情况好 定期进行跟踪评价，根据评价结果持续改进		教学质量督导与评估处、就业指导处、教学单位		
4.2.2 适应度	重视优质生源基地建设，学校本科生源质量不断提高 招生计划符合社会对人才的需求	社会需求的适应度	教务处（招生工作办公室）、教学单位	分管校领导	教学质量保障委员会
	毕业生 <b>面向学校所服务的区域和行业企业</b> 就业情况好、就业质量高 落实毕业生跟踪调查制度，毕业生职业发展情况好 【可选】升学率（含国内与国外） 【可选】应届本科生初次就业率及结构		就业指导处、教学单位		
4.2.3 保障度	教学经费投入满足人才培养需要，使用公开合理 生均教学经费达到教育部标准，能保持持续增长 教室、实验室、图书馆、体育场馆、艺术场馆等资源条件满足教学需要 生均本科实验经费（元） 生均本科实习经费（元）	师资和条件的保障度	财务处、教务处（招生工作办公室）、资产管理处、图书馆、实验管理中心、网络与教育技术中心、音乐学院、体育学院、教学单位		

执行项目	执行内容	质量监控点	牵头部门、执行部门	责任人	监控部门
	教师的数量、结构、教学水平、产学研用能力、国际视野、教学投入等满足人才培养需要 生师比（要求见备注7） 专任教师中硕博比达到85%以上		人事处、发展规划处、教务处（招生工作办公室）、科研处、国际交流合作处、教学单位		教学质量保障委员会、人事处
4.2.4 有效度	学校人才培养组织健全、职责分明、权限清晰、沟通顺畅，各环节有序运行，教学质量提升明显	质量保障运行的有效度	人事处、党委学生工作部（学生工作处、武装部）、团委、教务处（招生工作办公室）、教学质量督导与评估处、教学单位	分管校领导	教学质量保障委员会
	有学校人才培养工作持续改进、持续提升的工作制度，目标明确，措施扎实、有效		教务处（招生工作办公室）、教学质量督导与评估处、教学单位		
	注重搜集形成专业领域的优秀毕业生典型案例，总结推广培养经验 近五年专业领域的优秀毕业生十个典型案例及培养经验		就业指导处、合作发展处（服务地方办公室）、教学单位		
4.2.5 满意度	有学生（毕业生与在校生）对学习成长的满意度调查制度，并有效落实 学生（毕业生与在校生）对学习成长的满意度高	学生和用人单位的满意度	教学质量督导与评估处、党委学生工作部（学生工作处、武装部）、就业指导处、合作发展处（服务地方办公室）、教学单位		
	有教师对学校教育工作的满意度调查制度，并有效落实 教师对学校教育工作的满意度高		教学质量督导与评估处、党委（校长）办公室、人事处、教务处（招生工作办公室）、发展规划处、教学单位		
	有用人单位的满意度调查制度，并有效落实 用人单位的满意度高		教学质量督导与评估处、就业指导处、教学单位		

# 德州学院本科教学质量保障支撑体系

为确保《德州学院本科教学质量保障体系》有效实施，探索和形成保障教学质量的长效机制，推动学校高水平应用型大学建设，促进学校教学质量的稳步提高，在构建教学质量保障体系的基础上，建立《德州学院本科教学质量保障支撑体系》。

## 一、机构及其职责

明确保障本科教学质量的领导机构、工作机构、监督机构，各自的职责，以及履行职责的方式，同时明确本科教学质量的监督系统、主要监督内容以及有关监督单位，使学校本科教学质量保障工作正常运行。

执行本科教学质量保障内容与标准的工作机构为相关职能部门、各教学单位。

### （一）领导机构及其职责

在校党委行政的领导下，成立教学质量保障委员会，由校长任组长，相关校领导任副组长，成员由相关职能部门、教学单位主要负责人组成。学校教学质量保障委员会下设办公室，办公室设在教学质量督导与评估处，处长任办公室主任。

学校教学质量保障委员会的工作职责是：

1. 在校党委行政的领导下，负责学校本科教学质量保障体系相关制度的制订、修改和实施。

2. 监督各个工作机构执行本科教学质量保障标准体系的情况和监督单位实施监督的情况；保障各项工作达到本科教学质量保障体系规定的质量要求。

3. 制定、决定有关保障和提高本科教学质量的政策和措施。

4. 研究处理教学质量保障工作过程中的重大事项。

学校教学质量保障委员会办公室具体负责方案制定和组织实施，工作职责是：

1. 负责本科教学内部质量保障体系管理。

2. 建设结构合理、经验丰富的教育教学督导与评价专家队伍；

3. 负责全校教学督导与评价，通过督教、督学、督管和评价，促进和保障教育教学质量。

4. 负责本科教学外部评估管理（教育厅专业评估、教育部本科教育教学审核评估、编制和发布学年本科教学质量报告和专业人才培养状况报告等）。

5. 全面启动专业认证，推进师范类专业认证和工程教育专业认证等认证工作。

## （二）工作机构及其职责

教学质量保障的工作机构为相关职能部门和各教学单位。

### 1. 主要牵头职能部门及其职责

党委（校长）办公室负责牵头、协调、落实党委书记、校长就学校办学方向与本科地位工作的有关部署。办学方向与本科地位的落实；制定并落实校领导面对面制度和校领导联系学院制度，建立定期专题研究本科教学工作的机制；负责学校每年召开一次的全校本科教学工作会议；认真落实“立德树人”根本任务，严格执行教学单位、职能部门负责人是本单位教学质量第一责任人的教学质量责任制，将是否重视教学工作和教学质量作为单位及其班子考核的重要依据等工作。

党委组织部（党校）负责党的基层组织建设，贯彻落实本科教育教学工作在学校年度考核中所占比重大的基本要求，牵头负责将管理评审工作纳入到中层单位领导班子和中层干部考核中，督促各职能部门服务本科教育教学等工作。

党委宣传部（教师工作部）负责思想政治建设工作，做好思想政治工作体系建设，做好规划、组织、实施；建立健全相关规章制度，加强师德建设，严格考核管理，联合各部门各单位对教师思想政治、道德品质等负面问题做到及时发现、妥当处置等工作。

党委学生工作部（学生工作处、武装部）负责提升大学生心理健康教育与咨询中心、公寓管理中心、助学中心建设水平和工作水平，建立健全制度强学、管理助学、文化育学、榜样树学、活动促学的“五位一体”学风建设长效机制，全面加强大学生思想政治教育，构建学生教育活动体系，扎实推进学风建设，辅导员队伍的管理和培训等工作。

团委负责团员青年思想政治教育，深入开展爱国主义教育、社会主义核心价值观等教育活动，团结和引导广大团员青年在实践中树立共产主义理想和正确的世界观、人生观和价值观，提高思想政治素质。负责团属大学生科技创新竞赛、大学生校园文化活动、社会实践、志愿服务活动的组织实施。积极做好第二课堂活动，积极教育、引导、服务青年学生提高素质全面发展、健康成才，促进校风学风建设等工作。

人事处负责学校教学质量保障体系中管理组织机构健全、职责分明、权限清晰，沟通顺畅；制定教授、副教授为本科生授课



的规定；能够保障本科教学质量的、结构合理的师资队伍建设规划；保证教师的数量、结构、教学投入等满足人才培养的需要；制定负责教师资格认定及考核工作；负责教师职称晋升及岗位聘用和岗位考核工作。制定师资队伍建设规划及师资队伍的访学、进修等有关措施等工作。

教务处（招生办公室）负责制定学校专业建设、课程建设、教材建设相关规划与管理制度；负责教学研究项目及成果管理；负责推进产教融合应用型人才培养模式改革；负责教师教学能力提升；落实教授、副教授为本科生上课制度；负责组织校内专家对毕业论文（设计）、专业实习、社会调查等实践教学环节进行抽查；负责制定实施招生计划，完善考试管理及过程性考核相关制度；组织对学生毕业资格、毕业生学位授予资格的审查等工作。

就业指导处负责组织开展学生职业生涯规划、职业能力培训和职业发展指导与咨询，负责就业指导师资队伍的建设；负责学生就业市场开拓、就业基地建设；负责离校毕业生就业动态调查、登记及跟踪服务，发布毕业生年度就业质量报告等工作。

国际交流合作处根据学校发展的需要，引进优质教育资源，助力学校教育教学改革，积极拓宽渠道，为师生赴国（境）外交流、访学、参加国际会议、合作研究、深造、实习、竞赛搭建平台等工作。

财务处根据本年度教学经费预算计划保障经费按时到位，并予以公布；财务处于年终公布本年度四项经费占学费收入的比例、生均四项经费增长情况、相关职能部门、各教学单位教学经费使用情况等工作。

资产管理处协同图书馆、实验管理中心、网络与教育技术中心等部门制定相应的质量目标及其质量标准，建立适应“互联网+”课程教学需要的智慧教室、智能实验室等教学设施及校园网络资源、现代教育技术资源，以满足教学科研需要，提高利用率并确保使用效果等工作。

教学质量督导与评估处负责本科教学内部质量保障体系管理、运行，对全校课堂教学质量进行分析和评价。组织听课、评课，每学期定期汇总校领导、督导与评价专家的听课反馈意见，并将信息反馈给各教学单位；实施课堂教学质量监控，认定和处理教学事故等工作。

创新创业学院负责建立健全创新创业教育工作体系，加强创新创业课程建设，引导学生积极参加创新创业活动，提升“七点创业谷”创业孵化基地，将创新创业教育贯穿于人才培养全过程，推进专创融合，积极组织大学生科技文化竞赛、大学生创新创业训练计划项目等各类创新创业实践活动，争取高水平成果和获奖。

其他工作机构按照工作职责做好教学质量保障支撑相关工作。

## 2. 教学单位及其职责

各教学单位在校级质量保障体系下，构建院级教学质量保障体系并负责落实；成立由书记、院长任组长的教学质量保障分委员会，做好本单位的教学质量保障工作。

马克思主义学院配合做好思政课程建设等工作。

音乐学院、体育学院负责做好体育场馆、艺术场馆等资源满

足教学需要等工作。

### （三）监督机构及其职责

监督机构是本科教学质量支撑体系的重要组成部分，监控部门为纪委（监察专员办公室）、教学质量保障委员会等，负责监督本科教学质量保障体系的执行及运行情况。

学校教学质量督导与评价专家、教学单位教学质量督导与评价专家、学生信息员及全校师生对教学第一线实施监督。

学校教学质量督导与评价委员会通过综合督导、专项督导和日常督导来履行督教、督学、督管职能。教学单位教学质量督导与评价分委员会负责对本单位的教学工作进行督导、检查和评价。各级教学质量督导与评价委员会发挥教学监督与指导的作用，深入教学第一线听课、随机抽查任课教师的教学日历、教案（讲稿）、教材、学生作业、试卷、实验报告以及实验教学准备与指导情况等，对教学过程进行监督与指导。

监督形式：日常监督、定点监督、定期监督和公众监督。

1. 日常监督。教学单位由院长组织对本单位执行本科教学质量保障项目的情况进行日常监督，并定期将情况反馈给教学质量督导与评估处。

2. 定点监督。对本科教学的质量控制点进行定点监督。实施定点监督的单位可以是教学质量督导与评估处、职能部门、教学单位等。监督单位要将监督情况及时报教学质量督导与评估处，并反馈给被监督单位。

3. 定期监督。由教学质量督导与评估处定期组织教学评估。教学评估包括专业评估、专项评估等。

4. 公众监督。学校通过本科教学质量保障体系网站、信访等多种渠道接收教师、学生和社会针对学校本科教育教学质量提出的意见和建议。教学质量督导与评估处、各有关职能部门和各教学单位要对公众监督的意见及时进行反馈和处理。

## 二、本科教学质量保障运行流程

运行流程是使本科教学质量保障工作得以开展、持续、循环运转的程序及规定。针对影响本科教学质量的若干关键因素和环节，构建一条输入转化为输出的过程链，将质量控制点作为过程质量控制的重点，保障教学工作达到有关质量标准要求。

### (一) 校、院两级本科教学质量保障运行流程

校、院两级本科教学质量保障运行流程如图 1 所示。

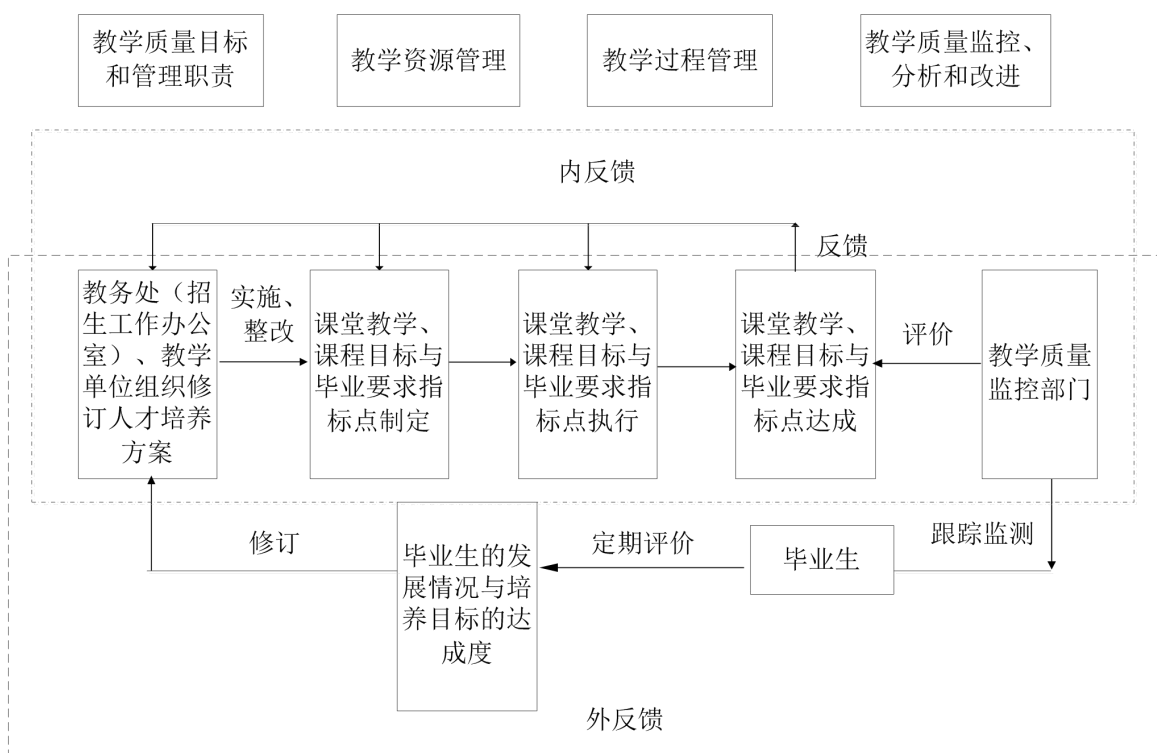


图 1 校、院两级本科教学质量保障运行流程

教学质量目标和管理相关部门及单位按照国家、社会及学生

的要求，遵循本科教学的质量标准，通过实施本科教学的一系列活动，达成人才培养目标，使国家、社会及学生满意。

教学资源管理相关部门及单位保证教学资源管理所涉及的师资队伍管理、教学经费管理、教学设施管理、教学建设管理及教学改革与研究等项目达到本科教学质量保障体系规定的质量要求。

教学过程管理相关部门及单位保证教学过程管理的各环节，包括招生工作和人才培养全过程达到本科教学质量保障体系规定的质量要求。

教学质量监控管理相关部门及单位建立教学质量评价反馈机制，监督本科教学质量保障体系的执行，通过信息反馈系统，向有关部门、教师反馈评价结果，督促教学单位不断改进，落实整改情况，提高教学质量。

采取内反馈与外反馈闭环式目标达成质量监控。“内反馈”是对课堂教学、课程目标与毕业要求指标点的达成情况进行“评价—反馈—整改—检查，再评价—反馈—整改—检查”的闭环循环。“外反馈”是对毕业生进行中长期发展跟踪监测，通过用人单位、学生及利益相关方对毕业生的发展情况与培养目标的达成度进行定期评价，学校根据评价结果持续推进人才培养方案的修订和完善。

## （二）专业、课程质量保障运行流程

专业、课程质量保障运行流程如图 2 所示。

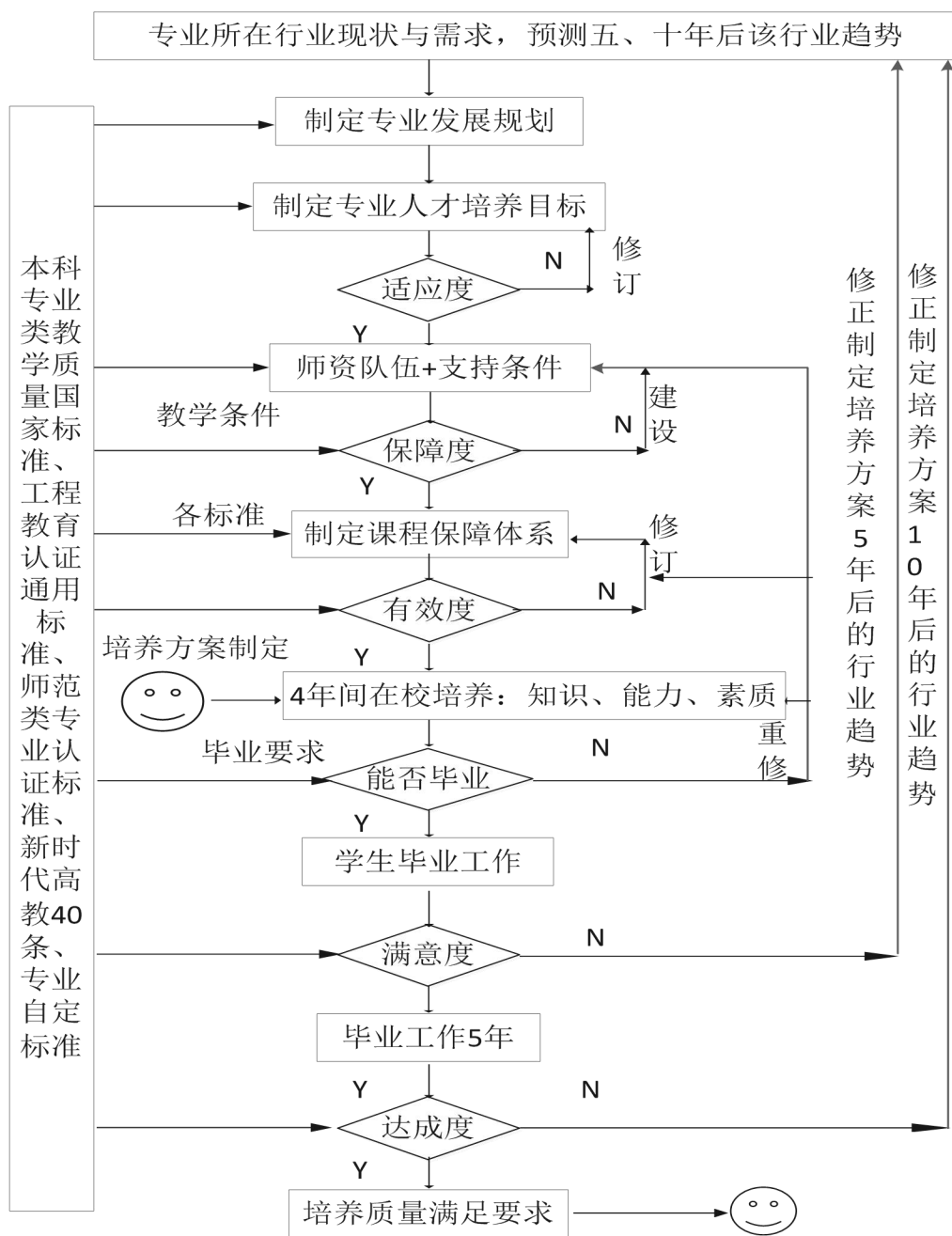


图2 专业、课程质量保障运行流程

各教学单位以实现高质量发展为目标，以专业认证、专业评估、课程评价为抓手，依据普通高等学校本科专业类教学质量国家标准、工程教育认证通用标准、师范类专业认证标准、新时代高教40条等标准规范，制定各专业、课程质量保障体系。保证专业人才培养目标、毕业要求、课程体系、师资队伍、支持条件、

持续改进等方面达到国家规定的办学质量标准；需要结合本科教学工作审核评估，强调“五个度”：

1. 学校各专业人才培养目标的达成情况，毕业生质量持续跟踪评价机制建立情况及跟踪评价结果相结合，体现学校人才培养效果与培养目标的达成度。

2. 学校本科生源状况，毕业生面向国家和经济社会发展需要就业情况、就业质量和职业发展情况，毕业生面向学校所服务的区域和行业企业就业情况、就业质量及职业发展情况相结合，体现学校办学定位和人才培养目标与社会发展需求的适应度。

3. 教学经费以及教室、实验室、图书馆、体育场馆、艺术场馆等资源条件满足教学需要情况，教师的数量、结构、教学水平、产学研用能力、国际视野、教学投入等满足人才培养需要情况相结合，体现教师队伍和办学资源条件的保障度。

4. 学校人才培养各环节有序运行情况，学校人才培养工作持续改进、持续提升情况，近五年专业领域的优秀毕业生十个典型案例及培养经验相结合，体现教学和质量保障体系运行的有效度。

5. 学生（毕业生与在校生）对学习成长的满意度，教师对学校教育工作的满意度，用人单位的满意度相结合，体现学生和社会用人单位的满意度。

在满足教学质量国家标准的基础上，持续改进，形成闭环保障体系，不断提高人才培养质量。

### 三、附则

1. 本体系自公布之日起实施。

2. 本体系由教学质量督导与评估处解释。

# 德州学院本科教学质量保障体系实施方案

为确保《德州学院本科教学质量保障体系》和《德州学院本科教学质量保障支撑体系》的正常有序运行，不断提高教学管理水平，保障和提高本科教学质量，推动学校高水平应用型大学建设，特制定本实施方案。

## 一、指导思想和总体目标

### （一）指导思想

坚持以习近平新时代中国特色社会主义思想为指导，全面贯彻党的教育方针，全面提高学校教学管理水平和管理效率、提升教学质量，遵循“统一组织、注重培训、全员参与、落实到位、突出实效”的原则，全面实施学校教学质量保障体系，建立起系统、科学、规范的教学管理体系和持续改进机制，全面提高教学水平和人才培养质量，切实增强学校的总体竞争力。

### （二）总体目标

落实学校本科教学质量保障工作组织机制、贯彻执行质量保障内容和标准、保障教学过程各关键因素和环节处于严格受控状态的管理措施及具体要求。在学校所有教学单位及相关职能部门的共同参与下，全面实施教学质量保障体系。

## 二、总体思路和实施步骤

### （一）总体思路

《德州学院本科教学质量保障体系》是对我校本科教学质量保障工作的基础性规范及要求；《德州学院本科教学质量保障支撑体系》是保障本科教学质量工作正常运行的基本组织及机制；



本实施方案是确保《德州学院本科教学质量保障体系》和《德州学院本科教学质量保障支撑体系》得到落实的具体安排。

### **1. 细化标准，分步实施**

在全校范围内分步开展教学质量保障体系运行工作。牵头部门和各教学单位细化质量标准，采取边运行、边总结、边调整的方式，推进教学质量保障体系的全面实施。

### **2. 强化培训，更新理念**

采取多种形式加强对教学质量保障体系的内容、管理方法、管理理念的学习、宣传，职能部门和教学单位师生熟悉标准，更新理念，为体系的健康运行奠定良好的基础，形成浓厚的工作氛围。

### **3. 整合工作，规范运行**

按照教学质量保障体系的要求，对职能部门、教学单位的各项工作进行全面梳理，理顺工作思路，制定工作流程，与体系要求接轨、全面规范运行。

### **4. 总结整改，持续改进**

按照教学质量标准要求，通过审核评估、专业评估、课程评价、管理评审不断总结发现质量管理中存在的问题，及时整改，不断提升工作质量。

## **(二) 实施步骤**

推行教学质量保障体系，涉及到组织领导、体系管理、日常管理基础、工作规范等各个方面，工作程序多，标准要求高。初步计划如下。

### **1. 第一阶段—动员、学习、培训**

时间：2021年6月至7月。

德州学院教育教学质量标准为质保体系核心内容，学校相关职能部门、各教学单位要加强宣传，营造浓厚氛围。做到思想认识到位、组织领导到位，认真抓好学习培训。使教职工对教学质量保障体系的基本内容有较为深刻的认识和理解。要自上而下做好动员、精心部署，明确职责任务，努力营造全员参与、协调配合的良好互动氛围。

相关职能部门、各教学单位要努力达到“四个明确”，即：明确教学质量保障工作在教学工作中的地位和作用；明确教学质量保障工作与其他工作的相互融合性；明确教学质量保障体系持续改进提高的循环过程；明确各级各类人员的工作责任和工作要求。

## **2. 第二阶段—整合、规范、准备运行**

时间：2021年7月至8月。

牵头部门按照“德州学院教学质量标准一览表”分工，进一步细化标准，制定明确、切实可行、可测量、可评价的标准。迎评创建与落实学校“十四五”规划同步，与学校山东省应用型本科高校建设标准同向同行。

各教学单位依据《德州学院质量保障体系》，制定本学院的质保体系，从学院、专业、教师、学生角度做出质量规定，使教师、学生对教与学应该达到什么目标、如何行动、如何评价有一个全面清楚的认识和理解。

相关职能部门、各教学单位按照学校教学质量保障体系对以往的工作进行梳理，理顺教学质量保障工作内容、工作标准、工

作职责和工作流程，对各项管理文件、记录文件进行整理、规范和完善，使教学质量保障工作做什么、谁来做、怎样做、做什么等各环节一目了然。

### **3. 第三阶段—正式运行**

时间：2021年9月之后。

相关职能部门和各教学单位全面实施学校教学质量保障体系。教学质量保障委员会负责对全校贯彻实施教学质量保障体系工作进行组织、引导和考核。相关职能部门和教学单位要加强对贯彻实施教学质量保障体系工作的领导，实施“一把手”负责制，要明确专人具体负责实施工作的组织、推进、监督和考核。

以提高教学质量为目标，努力做到三个突出，一是突出教学服务质量，通过贯彻实施教学质量保障体系，将质量标准转化为全校教职员工的行为规范，并制度化、规范化、标准化，使教学工作和教学管理的服务水平不断提高。二是突出流程优化，按照学校教学质量保障体系要求，合理优化流程，切实提高效率。三是突出规范管理，以高质量、高效率为目标，运用控制方法，分析管理现状，诊断体系运行中存在的问题，建立持续改进的长效机制，达到体系运行全面规范与精简高效的统一，切实提高效率。

### **4. 第四阶段—总结、改进、完善**

时间：2022年2月之后。

相关职能部门应确定一名教学质量管理员，负责对本单位体系执行和运行情况进行自检、监控、总结、改进及完善。各教学单位分管教学的副院长担任本单位教学质量管理员，对院级教学质量保障体系的实施情况进行自检、监控、总结、改进及完善。

学校组织体系运行培训、记录体系运行情况、监督体系运行，根据各单位提供的教学质量保障体系运行情况汇报和总结，对教学质量保障体系运行情况进行综合评价，通过召开经验交流会和总结报告会等形式，及时交流反馈信息并部署下一阶段的改进工作，推动教学质量保障体系的不断完善和教学质量的不断提高。

### 三、实施工作要求

各单位要统筹安排，精心组织，确保教学质量保障体系运行工作稳步扎实推进。

#### （一）统一思想，提高认识

各单位要充分认识实施教学质量保障体系工作的重要意义，结合实际制定实施方案，成立实施工作领导小组，把工作的内容、时间、负责部门或人员安排等具体落实到人。广大师生员工要将教学质量保障工作有机地融入实际工作和学习中，形成“人人参与管理、事事注重质量”的浓厚氛围。

#### （二）从严要求，灵活创新

各单位要在坚持“高点站位、严格要求，狠抓落实、灵活创新，实用实际、减负增效”的工作指导思想下，认真掌握教学质量保障体系的实质，体现教学质量保障体系要义，扎实开展各项工作。要着力强化“管理者”责任，强化工作的执行力；要牢固确立以“学生、家长和社会”为关注焦点，明确工作的目的性；要科学运用“过程控制”方法，实现减负和工作的高效性；要切实注重“持续改进”，确保工作绩效的稳步提高；要突出特色创新，提高教学管理工作的有效性。

#### （三）加强监控，注重考核

在贯彻实施体系过程中各单位要切实加强日常检查、协调和督导，逐步建立完善的教学质量保障工作的绩效考核评价体系。通过检查、考核、表彰、奖励等措施，督促和激发体系贯彻执行的积极性、创造性，确保体系运行机制不虚设、目标不落空。

学校按照《德州学院教学质量保障体系》规定的项目执行和监控分工对各部门、各教学单位的执行情况进行管理评审。管理评审每年组织一次，纳入学校年度中层单位领导班子和中层干部考核，按照《中层单位领导班子和中层干部考核办法》执行。

#### （四）落实奖惩，保障实施

学校定期按照本科教学质量保障体系要求，对本科教学质量保障工作做出显著成绩的单位和个人予以表彰。对本科教学质量保障工作失职的单位和个人予以批评，并督促整改，整改报告交教学质量督导与评估处备案。

#### （五）促进融合，推动发展

教学质量保障体系的实施是学校整体工作的一个重要组成部分，要把推行教学质量保障体系工作与推动学校其它党政工作紧密结合起来，将教学质量管理工作很好地融入到学校的各项工作中去，相互促进、协调发展。要继续完善教学质量保障工作措施和制度，在适用性和可操作性上下功夫，通过整合、利用和开发现有资源，不断提升工作水平；要把积累的工作经验和工作特色逐步地充实到教学质量保障体系中，确保工作的连续性和有效性，使教学质量保障工作真正起到推进和保障全校教学工作的作用，真正提高管理水平，实现管理创新。

# 德州学院本科专业评估方案（修订）

根据《普通高等学校本科专业类教学质量国家标准》等文件要求，紧紧围绕高质量发展主题，以建设高水平应用型大学为目标，持续深化教育教学改革，提高专业办学水平和竞争力，建立本科专业建设、评估、认证长效机制，制定本方案。

## 一、指导思想

以习近平新时代中国特色社会主义思想为指导，根据国家及山东省中长期教育改革和发展规划纲要，突出专业建设在学校发展中的重要地位，紧紧围绕“学生中心、成果导向、持续改进”的理念，坚持“以评促建、以评促改、以评促管、以评促强”，加强专业内涵建设，凝练专业特色，提升专业建设层次和水平，提高人才培养质量。

## 二、基本原则

（一）落实立德树人根本任务。把立德树人作为本科教育工作主线。构建以立德树人成效为根本标准的评估体系，加强构建“三全育人”格局，培养德智体美劳全面发展的社会主义建设者和接班人。

（二）坚持标准导向。把上级意见、方案作为制定评估方案和指标体系的主要依据。树立“质量为王、标准为先、使用为要”的标准意识，条件、过程、效果全面进行，以软件建设为主，建立“兜住底线、保障合格、追求卓越”的三级建设发展机制。

（三）坚持定量与定性相结合。定量和定性评价相结合，突出特色和人才培养质量。对于专业建设中可以量化的指标作为定

量指标，不可量化的指标作为定性指标。定量评估以本科教学基本状态数据和本科教学质量报告中的数据为依据，定性评估通过专业汇报和现场考察等方式进行。

（四）注重闭环式的评估效果。强化评估结果使用。定量和定性评价相结合，突出特色和人才培养质量，形成持续改进的质量保障体系。

### 三、评估对象、周期及分类

（一）评估对象和周期。评估的对象是我校全日制教育的有三届以上毕业生的本科专业，新办专业在有三届毕业生后开始接受本评估。本科专业评估原则上每四年进行一轮。时间一般在3-4月。评估内容主要是近三年的情况，数据截止时间为上一年度的8月31日。参评专业第1年为评估年，第2年为整改年。当年被限制招生或暂停招生的本科专业不参加评估；通过专业认证在有效期内的专业或者当年受理参加专业认证的专业不参加评估。

（二）评估分类。将专业分为师范类专业、非师范类专业（按国家专业认证分类标准，随时调整）。

### 四、组织管理

#### （一）组织机构

学校成立由校领导任组长、相关职能部门、教学单位负责人为成员的本科专业评估领导小组。领导小组负责学校本科专业评估工作的战略规划、统筹协调和指导监督。领导小组下设评估工作办公室，办公室设在教学质量督导与评估处。本科专业评估在学校评估领导小组领导下，由学校教学指导委员会、教学督导与

评价委员会和教学质量督导与评估处具体负责方案制定和组织实施。各教学单位成立院级专业评估工作小组，切实抓好各项工作的落实。

## （二）建立专业评估专家库

遴选组建专业评估专家库，参与校内专业评估相关工作。专家成员由校内副高级专业技术职务以上专任教师、校级教学督导专家、有关职能部门负责人、校外同行专家以及行业企业专家等组成。学校将不定期组织评估专家学习培训交流活动，专家库实行动态管理。

## （三）组织实施

采取各教学单位自评和学校组织专家组评估相结合的方式进行。由教学质量督导与评估处确定当年接受评估的专业目录及所使用的评估指标体系，专业所在教学单位根据德州学院本科专业评估方案进行自评；校评估专家组在自评的基础上复评。

# 五、评估程序

## （一）教学单位自评

自评是整个评估工作的基础，各教学单位应对照评估指标体系，认真、细致、实事求是地做好自评工作。

1. 制定本教学单位质量保障体系、专业评估方案、课程评价方案等。

2. 召开教学单位专业评估部署会，部署本科专业评估自评工作。

3. 收集有关资料的佐证材料，总结经验，挖掘特色，找出不足，重视存在的问题，制定相应的改进措施。



4. 按照专业评估标准（师范类专业评估标准见附件 1；非师范类专业评估标准见附件 2），进行自评。

5. 认真写出参评专业的自评报告，连同需要展示的材料，报教学质量督导与评估处。

## （二）学校组织专家组评估

1. 召开学校评估专家组会议，部署学校本科专业评估工作。

2. 评估专家组开展网评。在实地考察前，评估专家组通过参评专业评估网站，审阅材料完成前期初审。

3. 评估专家组到各教学单位进行实地考察评估。评估专家组采用多元的考察视角，通过听取专业自评报告、听课、召开座谈会、走访、查阅教案和多媒体课件、课程试卷和毕业论文、实验报告等形式进行考查评估。

4. 专家评价和意见反馈。评估专家组依据评估指标体系逐项评价，提出评价等级结果和意见，并召开各专业评估意见反馈会。

5. 进行专业建设整改。各教学单位根据评估专家组反馈意见，结合本专业发展实际，制定专业建设整改方案，进行为期一年的专业建设整改。

6. 评估专家组向学校领导汇报评估结果，经教学质量督导与评估处审定并报学校领导签署意见后通报全校。学校组织专家组对专业整改情况进行复查。

## 六、评估标准

### （一）师范类专业

学校根据《普通高等学校本科专业类教学质量国家标准》《普通高等学校师范类专业认证实施办法》，结合我校实际，制定《德

州学院师范类专业评估标准》，主要包括师培养目标、毕业要求、课程与教学、合作与实践、师资队伍、支持条件、质量保障、学生发展等评估要素。师范类专业按照《德州学院师范类本科专业评估标准》评估。

## （二）非师范类专业

学校按照《普通高等学校本科专业类教学质量国家标准》《全国工程教育专业认证试点办法》《工程教育认证通用标准解读及使用指南》，结合我校实际，制定《德州学院非师范类专业评估标准》，主要包括学生、培养目标、毕业要求、持续改进、课程体系、师资队伍、支撑条件等评估要素。非师范类专业按照《德州学院非师范类专业评估标准》评估。

## （三）评估指标分为定量指标和定性指标。

评估指标标准根据国家规定、学校发展阶段和专业建设情况进行动态调整。

## 七、评估结果的应用

评估的结果将作为认证申请推荐的依据，也是今后本科专业建设、专业调整的重要依据。根据评估结果，学校将在招生计划、人才引进、师资培训和教学条件等方面采取不同的政策措施予以倾斜。对于人才需求量大、办学条件好、就业形势好、专业评估优秀的本科专业，在专业建设条件上给予大力扶持并适度扩大招生规模；对疏于建设和管理、人才需求量小、就业情况不好、专业评估成绩一般的专业，将视情况予以通报，限期进行整改和建设，适当压缩招生规模或实行隔年招生；对于办学条件差、学生就业困难、专业评估成绩差的专业，将停止该专业招生。对评估

不合格的专业，不能参加学校特色专业、一流专业、重点专业、品牌专业建设评选，同时也不能参加省级及国家级专业建设项目申报。

## **八、纪律与监督**

专业评估实行信息公开制度，严肃评估纪律，开展“阳光评估”，广泛接受学校、教师、学生和社会的监督，确保评估工作公平公正。教学质量督导与评估处对评估专业组织工作的规范性、公正性进行监督，受理举报和申诉，提出处理意见。

## **九、其他**

- (一) 未尽事宜将在每届评估通知中补充说明。
- (二) 本方案由教学质量督导与评估处负责解释。

附件：1. 德州学院师范类专业评估标准  
2. 德州学院非师范类专业评估标准

## 附件 1

### 德州学院师范类专业评估标准

一级指标	二级指标	考核要点
1. 培养目标	1.1 目标定位	培养目标应贯彻党的教育方针，面向国家、地区基础教育改革发展和教师队伍建设和重大战略需求，落实国家教师教育相关政策要求，符合学校办学定位
	1.2 目标内涵	培养目标内容明确清晰，反映师范生毕业后 5 年左右在社会和专业领域的发展预期，体现专业特色，并能够为师范生、教师、教学管理人员及其他利益相关方所理解和认同
	1.3 目标评价	定期对培养目标的合理性进行评价，并能够根据评价结果对培养目标进行必要修订。评价和修订过程应有利益相关方参与
2. 毕业要求	2.0 毕业要求	专业应根据中学教师专业标准，制定明确、公开的毕业要求。毕业要求能够支撑培养目标，并在师范生培养全过程中分解落实。专业应通过评价证明毕业要求的达成
	2.1 师德规范	践行社会主义核心价值观，增进对中国特色社会主义的思想认同、政治认同、理论认同和情感认同。贯彻党的教育方针，以立德树人为己任。遵守中小学教师职业道德规范，具有依法执教意识，立志成为有理想信念、有道德情操、有扎实学识、有仁爱之心的好老师
	2.2 教育情怀	具有从教意愿，认同教师工作的意义和专业性，具有积极的情感、端正的态度、正确的价值观。具有人文底蕴和科学精神，尊重学生人格，富有爱心、责任心，工作细心、耐心，做学生锤炼品格、学习知识、创新思维、奉献祖国的引路人
	2.3 学科素养	掌握所教学科的基本知识、基本原理和基本技能，理解学科知识体系基本思想和方法。了解所教学科与其他学科的联系，了解所教学科与社会实践的联系，对学习科学相关知识有一定的了解
	2.4 教学能力	在教育实践中，能够依据所教学科课程标准，针对中学生身心发展和学科认知特点，运用学科教学知识和信息技术，进行教学设计、实施和评价，获得教学经验，具备教学基本技能，具有初步的教学能力和一定的教学研究能力
	2.5 班级指导	树立德育为先理念。了解中学德育原理与方法，掌握班级组织与建设的工作规律和基本方法。能够在班主任工作实践中，参与德育和心理健康教育等教育活动的组织与指导，获得积极体验

	2.6 综合育人	了解中学生身心发展和养成教育规律。理解学科育人价值，能够有机结合学科教学进行育人活动。了解学校文化和教育活动的育人内涵和方法，参与组织主题教育和社团活动，对学生进行教育和引导
	2.7 学会反思	具有终身学习与专业发展意识。了解国内外基础教育改革发展动态，能够适应时代和教育发展需求，进行学习和职业生涯规划。初步掌握反思方法和技能，具有一定创新意识，运用批判性思维方法，学会分析和解决教育教学问题
	2.8 沟通合作	理解学习共同体的作用，具有团队协作精神，掌握沟通合作技能，具有小组互助和合作学习体验
3. 课程与教学	3.1 课程设置	课程设置应符合中学教师专业标准和教师教育课程标准要求，能够支撑毕业要求达成
	3.2 课程结构	课程结构体现通识教育、学科专业教育与教师教育有机结合，理论课程与实践课程、必修课与选修课设置合理。各类课程学分比例恰当，通识教育课程中的人文社会与科学素养课程学分不低于总学分的10%，学科专业课程学分不低于总学分的50%，教师教育课程达到教师教育课程标准规定的学分要求
	3.3 课程内容	课程内容注重基础性、科学性、综合性、实践性，把社会主义核心价值观、师德教育有机融入课程教学中。选用优秀教材，吸收学科前沿知识，引入课程改革和教育研究最新成果、优秀中学教育教学案例，并能够结合师范生学习状况及时更新、完善课程内容
	3.4 课程实施	重视课堂教学在培养过程中的基础作用。依据毕业要求制定课程目标和教学大纲，教学内容、教学方法、考核内容与方式应支持课程目标的实现。能够恰当运用案例教学、探究教学、现场教学等方式，合理应用信息技术，提高师范生学习效果。课堂教学、课外指导和课外学习的时间分配合理。技能训练课程实行小班教学，养成师范生自主学习能力和“三字一话”等从教基本功
	3.5 课程评价	定期评价课程体系的合理性和课程目标的达成度，并能够根据评价结果进行修订。评价与修订过程应有利益相关方参与
4. 合作与实践	4.1 协同育人	与地方教育行政部门和中学建立权责明晰、稳定协调、合作共赢的“三位一体”协同培养机制，基本形成教师培养、培训、研究和服务一体化的合作共同体
	4.2 基地建设	教育实践基地相对稳定。能够提供合适的教育实践环境和实习指导，满足师范生教育实践需求。每20个实习生不少于1个教育实践基地
	4.3 实践教学	实践教学体系完整，专业实践和教育实践有机结合。教育见习、教育实习、教育研习贯通，涵盖师德体验、教学实践、班级管理实践和教研实践等，并与其他教育环节有机衔接。教育实践时间累计不少于一学期。学校集中组织教育实习，保证师范生实习期间的上课学时数

	4.4 导师队伍	实行高校教师与优秀中学教师共同指导教育实践的“双导师”制度。有遴选、培训、评价和支持教育实践指导教师的制度与措施。“双导师”数量充足，相对稳定，责权明确，有效履职
	4.5 管理评价	教育实践管理较为规范，能够对重点环节实施质量监控。实行教育实践评价与改进制度。依据相关标准，对教育实践表现进行有效评价
5. 师资队伍	5.1 数量结构	专任教师数量结构能够适应本专业教学和发展的需要，生师比不高于 18:1，硕士、博士学位教师占比一般不低于 60%，高级职称教师比例不低于学校平均水平，且为师范生上课。配足建强教师教育课程教师，其中学科课程与教学论教师原则上不少于 2 人。基础教育一线兼职教师素质良好，队伍稳定，占教师教育课程教师比例不低于 20%
	5.2 素质能力	遵守高校教师职业道德规范，为人师表，言传身教；以生为本、以学定教，具有较强的课堂教学、信息技术应用和学习指导等教育教学能力；勤于思考，严谨治学，具有一定的学术水平和研究能力。具有职前养成和职后发展一体化指导能力，能够有效指导师范生发展与职业规划。师范生对本专业专任教师、兼职教师师德和教学具有较高的满意度
	5.3 实践经历	教师教育课程教师熟悉中学教师专业标准、教师教育课程标准和中学教育教学工作，至少有一年中学教育服务经历，其中学科课程与教学论教师具有指导、分析、解决中学教育教学实际问题的能力，并有一定的基础教育研究成果
	5.4 持续发展	制定并实施教师队伍建设规划。建立教师培训和实践研修制度。建立专业教研组织，定期开展教研活动。建立教师分类评价制度，合理制定学科课程与教学论等教师教育实践类课程教师评价标准，评价结果与绩效分配、职称评聘挂钩。探索高校和中学“协同教研”“双向互聘”“岗位互换”等共同发展机制
6. 支持条件	6.1 经费保障	专业建设经费满足师范生培养需求，教学日常运行支出占生均拨款总额与学费收入之和的比例不低于 13%，生均教学日常运行支出不低于学校平均水平，生均教育实践经费支出不低于学校平均水平。教学设施设备和图书资料等更新经费有标准和预决算
	6.2 设施保障	教育教学设施满足师范生培养要求。建有中学教育专业教师职业技能实训平台，满足“三字一话”、微格教学、实验教学等实践教学需要。信息化教育设施能够适应师范生信息素养培养要求。建有教育教学设施管理、维护、更新和共享机制，方便师范生使用
	6.3 资源保障	专业教学资源满足师范生培养需要，数字化教学资源较为丰富，使用率较高。生均教育类纸质图书不少于 30 册。建有中学教材资源库和优秀中学教育教学案例库，其中现行中学课程标准和教材每 6 名实习生不少于 1 套

7. 质量保障	7.1 保障体系	建立教学质量保障体系，各主要教学环节有明确的质量要求。质量保障目标清晰，任务明确，机构健全，责任到人，能够有效支持毕业要求达成
	7.2 内部监控	建立教学过程质量常态化监控机制，定期对各主要教学环节质量实施监控与评价，保障毕业要求达成
	7.3 外部评价	建立毕业生跟踪反馈机制以及基础教育机构、教育行政部门等利益相关方参与的社会评价机制，对培养目标的达成度进行定期评价
	7.4 持续改进	定期对校内外的评价结果进行综合分析，能够有效使用分析结果，推动师范生培养质量持续改进和提高
8. 学生发展	8.1 生源质量	建立有效的制度措施，能够吸引志愿从教、素质良好的生源
	8.2 学生需求	了解师范生发展诉求，加强学情分析，设计兼顾共性要求与个性需求的培养方案与教学管理制度，为师范生发展提供空间
	8.3 成长指导	建立师范生指导与服务体系，加强思想政治教育，能够适时为师范生提供生活指导、学习指导、职业生涯指导、就业创业指导、心理健康指导等，满足师范生成长需求
	8.4 学业监测	建立形成性评价机制，监测师范生的学习进展情况，保证师范生在毕业时达到毕业要求
	8.5 就业质量	毕业生的初次就业率不低于本地区高校毕业生就业率的平均水平，获得教师资格证书的比例不低于 75%，且主要从事教育工作
	8.6 社会声誉	毕业生社会声誉较好，用人单位满意度较高

注：小学教育专业、学前教育专业参照《普通高等学校师范类专业认证实施办法》相应标准执行。

## 附件 2

### 德州学院非师范类专业评估标准

一级指标	二级指标	考核要点
1. 学生	1.1 具有吸引优秀生源的制度和措施。	建立有效的制度措施，能够吸引志愿从事本专业、素质良好的生源
	1.2 具有完善的学生学习指导、职业规划、就业指导、心理辅导等方面的措施并能够很好地执行落实。	(专业对于引导学生树立正确的价值观是否有明确要求，立德树人工作是否有明确的制度保障并得到落实 专业向学生解读培养方案的情况。是否有专门的工作环节向学生全面解读培养方案，帮助学生了解专业培养目标、毕业要求、课程体系及其相互关系 专业对任课教师开展学生学习指导的工作要求和政策支持。是否明确任课教师在学习指导工作中的主体责任，明确学习指导工作的具体要求（内容、频率、方法、覆盖面等），明确学习指导工作的政策支持（工作条件配备，工作量认可等） 专业的职业规划、就业指导、心理辅导等方面的工作是否有制度、人员和条件保障，指导工作是否能够与学生毕业要求相联系
	1.3 对学生在整个学习过程中的表现进行跟踪与评估，并通过形成性评价保证学生毕业时达到毕业要求。	专业对学生个体的学业情况进行跟踪和评估的制度和措施，包括跟踪和评估的工作方法、责任人等 对学业有困难的学生预警与帮扶的制度和措施 在课程教学中，围绕课程目标开展形成性评价的材料
	1.4 有明确的规定和相应认定过程，认可转专业、转学学生的原有学分。	专业学分认定的规定，包括认定依据、认定程序和责任人等 是否有证据证明学分认定规定被严格执行 近三年学分认可的案例，是否能证明学分认可的合理性
2. 培养目标	2.1 有公开的、符合学校定位的、适应社会经济发展需要的培养目标。	专业培养方案中对培养目标的表述是否完整，能否能说明学生毕业 5 年左右从业的专业领域、职业特征和所具备的职业能力，是否体现德智体美劳全面发展的社会主义事业合格建设者和可靠接班人的培养目标，是否落实国家教育相关政策要求、符合学校办学定位



	2.2 定期评价培养目标的合理性并根据评价结果对培养目标进行修订,评价与修订过程有行业或企业专家参与。	专业是否定期开展内外部调研,在对调研结果有效分析的基础上进行培养目标合理性评价,进而开展培养目标修订工作。评价与修订过程有行业或企业专家参与
3. 毕业要求	3.1 专业知识	能够将基础和专业知用于解决专业设计或操作等问题
	3.2 问题分析	能够应用基础和专业知的基本原理,识别、表达、并通过文献研究分析专业设计或操作等问题,以获得有效结论
	3.3 设计 / 开发解决方案	能够设计针对专业问题的解决方案,并能够在设计环节中体现创新意识,考虑社会、健康、安全、法律、文化以及环境等因素
	3.4 研究	能够基于科学原理并采用科学方法对专业问题进行研究,包括设计、分析与解释数据、并通过信息综合得到合理有效的结论
	3.5 使用现代工具	能够针对专业问题,开发、选择与使用恰当的技术、资源、现代工程工具和信息技术工具,包括对专业问题的预测与模拟,并能够理解其局限性
	3.6 专业与社会	能够基于专业相关背景知识进行合理分析,评价专业实践和问题解决方案对社会、健康、安全、法律以及文化的影响,并理解应承担的责任
	3.7 环境和可持续发展	能够理解和评价针对专业问题的实践对环境、社会可持续发展的影响
	3.8 职业规范	具有人文社会科学素养、社会责任感,能够在专业实践中理解并遵守工程职业道德和规范,履行责任
	3.9 个人和团队	能够在多学科背景下的团队中承担个体、团队成员以及负责人的角色
	3.10 沟通	能够就专业问题与业界同行及社会公众进行有效沟通和交流,包括撰写报告和设计文稿、陈述发言、清晰表达或回应指令,能够进行沟通和交流
	3.11 专业项目管理	理解并掌握专业项目管理原理与决策方法,并能在多学科环境中应用
	3.12 终身学习	具有自主学习和终身学习的意识,有不断学习和适应发展的能力

4. 持续改进	4.1 建立教学过程质量监控机制，各主要教学环节有明确的质量要求，定期开展课程体系设置和课程质量评价。	专业各主要教学环节的质量要求是否明确 专业的课程评价内容、依据、流程、周期和责任人是否明确 课程评价的组织是否规范，结果是否均达成
	4.2 建立毕业生跟踪反馈机制以及有高等教育系统以外有关各方参与的社会评价机制，对培养目标的达成情况进行定期分析。	专业是否定期开展毕业生跟踪和用人单位、行业组织等利益相关方调查 毕业生跟踪是否有足够的覆盖面，具有统计意义。用人单位、行业组织的调查是否具有代表性，与毕业生的主要就业去向相一致 是否有证据证明专业能依据跟踪和调查的反馈信息，对培养目标的达成情况进行定期分析，并用于培养目标的修订
	4.3 能证明评价的结果被用于专业的持续改进。	专业是否有明确的措施保证内外部评价结果及时反馈给相关责任人 是否有证据证明各类评价结果被用于专业持续改进，专业对反馈和改进的情况是否进行跟踪检查
5. 课程体系	5.1 课程设置能支持毕业要求的达成，课程体系设计有企业或行业专家参与。	课程矩阵能否体现课程体系对所有毕业要求的合理支撑。专业对矩阵中每项毕业要求的重点支撑课程的设置是否有合理的解释，核心课程是否发挥了强支撑的作用。每项毕业要求指标点是否都有合适的课程支撑 课程大纲能否体现课程在支撑矩阵中的作用，即教学大纲中课程支撑的毕业要求指标点是否明确合理 课程目标与毕业要求指标点是否挂钩 是否有证据证明企业行业专家有效参与了课程体系设计
	5.2 与本专业毕业要求相适应的数学与自然科学类课程占总学分比例；符合本专业毕业要求的工程基础类课程、专业基础类课程与专业类课程占总学分的比例；实践与毕业设计（论文）至少占总学分的比例等。	与本专业毕业要求相适应的数学与自然科学类课程占总学分的比例参照《本科专业类教学质量国家标准》相关规定严格执行。如工程类专业至少占总学分的 15%。 符合本专业毕业要求的工程基础类课程、专业基础类课程与专业类课程占总学分的比例参照《本科专业类教学质量国家标准》相关规定严格执行。如工程类专业至少占总学分的 30% 实践与毕业设计（论文）至少占总学分的比例参照《本科专业类教学质量国家标准》相关规定严格执行。如工程类专业至少占总学分的 20% 设置完善的实践教学体系，并与企业合作，开展实习、实训，培养学生的实践能力和创新能力 毕业设计（论文）选题要结合本专业的实际问题，培养学生的工程意识、协作精神以及综合应用所学知识解决实际问题的能力 对毕业设计（论文）的指导和考核有企业或行业专家参与 各课程教学大纲符合要求

6. 师资队伍	6.1 教师数量能满足教学需要，结构合理。	是否有详实的数据和证明材料说明专职教师的数量、结构和兼职教师的数量能够满足通用标准和专业补充标准的要求 从在校学生数量、开设课程以及实践教学环节等方面进行分析，说明或判断教师数量是否满足教学需求 专业是否根据年龄结构、职称结构、学历结构、专业结构等信息要素，分析了师资队伍结构的特点、优势与不足
	6.2 教师具有足够的教学能力、专业水平、专业经验、沟通能力、职业发展能力。	专业对从业教师的师德师风、教学能力、专业水平、专业经验、沟通能力、职业发展能力的具体要求判断教师是否达到专业自定要求的依据和结论 教师专业背景和专业经验在教学中是否发挥作用，特别是在专业性较强的教学环节中的作用 教师开展专业实践、研究，以及与此相关的学术交流情况
	6.3 教师有足够时间和精力投入到本科教学和学生指导中。	教师时间和精力投入情况及判断依据 教授、副教授按《德州学院关于教授、副教授为本（专）科生上课的规定》执行
	6.4 教师为学生提供指导、咨询、服务，并对学生职业生涯规划、职业从业教育有足够的指导。	教师为学生提供的各类指导工作的实际情况和相关依据
	6.5 教师明确他们在教学质量提升过程中的责任，不断改进工作。	建立专业教研组织，定期开展教研活动 保证教师明确在教学质量提升过程中的责任，按《德州学院教师教学效果考核指导意见》进行教师教学质量考核 不断督促和指导教师履行责任，实行对教学质量问题的问责机制，是否有执行情况及不断改进工作的效果
7. 支撑条件	7.1 教室、实验室及设备在数量和功能上满足教学需要。有良好的管理、维护和更新机制，使得学生能够方便地使用。	教室、实验室的场地和设备配备在空间、数量和功能上能否满足专业课程教学和实践育人的需求 实验室和实习实训基地承担教学任务的情况，包括指导教师配备、学生覆盖面，以及实验组织情况等 实验室管理、维护和更新机制的建立和实施情况，包括人员配备、日常管理、安全规范、学生使用，设备运行和维护更新情况等

7.2 计算机、网络以及图书资料资源能够满足学生的学习以及教师的日常教学和科研所需。资源管理规范、共享程度高。	专业教学和科研对计算机、网络的需求情况 与专业相关的计算机、网络的配备和管理情况 教师和学生需要利用公共资源开展哪些与毕业要求相关的教学和学习活动，公共资源是否满足需求
7.3 教学经费有保证，总量能满足教学需要。	教学经费预算、下拨和使用的相关制度、规定和标准 教学经费是否满足教学需要，特别是实践教学经费（实验运行费、实习经费和毕业环节经费）的生均拨款和使用情况 近三年用于教学的专项经费情况
7.4 学校、学院能够有效地支持教师队伍建设，吸引与稳定合格的教师，并支持教师本身的专业发展，包括对青年教师的指导和培养。	学校、学院支持教师队伍建设的制度性政策和措施 近三年学校支持本专业教师，包括青年教师专业发展、提高教学能力的具体效果
7.5 学校、学院能够提供达成毕业要求所必需的基础设施，包括为学生的实践活动、创新活动提供有效支持。	为帮助学生达成毕业要求，专业对学校、学院各类基础设施需求情况 学校、学院的基础设施是否为学生课余实践活动、社团活动、创新实践活动、生活学习环境等提供支持
7.6 学校、学院的教学管理与服务规范，能有效地支持专业毕业要求的达成。	学校、学院的教务、学生、教师、财务等管理与服务机构与职能 学校、学院教务和学生管理与服务能否为专业教学和学生发展提供支持

注：本专业如有国家相关补充标准，结合其《专业补充标准》执行。

# 德州学院课程评价实施方案

课程评价是实现课程目标、支撑专业毕业要求有效达成的关键环节，根据《德州学院课程目标达成情况评价实施办法》，为进一步提高课程质量，加强课程评价管理的科学化、规范化建设，有效激励广大教师积极投身课程教学和教学改革，推动学校高水平应用型大学建设，特制订本方案。

## 一、指导思想

以习近平新时代中国特色社会主义思想为指导，全面贯彻党的教育方针，遵循教育规律和学生成长规律，规范学校课程实施行为，加大课堂教学改革的力度，进一步深化课程评价改革，提升课程实施水平和教育教学质量。

## 二、基本原则

（一）坚持导向性原则。引导课程全面贯彻党的教育方针和国家法律法规，按照各学科课程标准和先进的教育理念实施，强化探究性和实践性，提高课程教学质量。

（二）坚持客观性原则。课程评价结合课程目标达成情况评价、教师教学效果考核情况，体现学生、同行、专家等多方面意见，评价形式多样，确保结果客观公正。

（三）坚持闭环性原则。强化评价结果使用。定量和定性评价结合，突出课程特色，有效支持课程体系目标，并持续改进。

## 三、评估对象、周期及内容

（一）评估对象和周期。本方案中的评价课程范围包括公共基础平台课程、专业基础平台课程、专业核心平台课程、专业选

修（拓展）模块、集中实践环节、公共选修模块等课程。每学期评价一次。

（二）评价内容。课程评价由课程目标达成情况、教师教学效果考核两部分组成。

每学期课程授课结束后，课程目标达成情况、教师教学效果考核分别按照学校相关文件要求进行，综合两部分考核结果得出课程评价结果。

#### 四、评价程序

（一）学期初，各教学单位向全体任课教师落实课程评价要求，安排课程评价工作。一般由分管教学副院长布置课程评价任务（含本教学单位开设的公共选修模块课程），落实评价过程负责人。

（二）学期末，由系主任（专业负责人）、任课教师对课程目标达成度课程目标达成情况进行评价，评价至少包括课程目标、课程目标与毕业要求指标点的对应关系、评分标准、评价方法、评价依据、评价结果、结果使用、改进措施与改进效果等，并撰写评价报告，相关材料留教学单位存档。课程目标达成情况评价报告详见附件 1。

（三）教学单位负责汇总、审核各课程的目标达成评价。

（四）教学单位公示课程评价结果。

（五）课程评价结果公示无异议后，一份交教学质量督导与评估处存档，一份教学单位存档。

（六）教学质量督导与评估处对课程评价情况及相关支撑材料进行不定期抽查，填写课程目标达成情况评价检查表。课程目

标达成情况评价检查表见附件 2。

## 五、基本要求

课程在教学理念、教学团队、课程目标、教学设计、课程内容、教学组织以及课程管理与评价方面具备如下基本要求：

（一）教学理念先进。坚持立德树人，体现以学生发展为中心，致力于开发学生内在潜力，激发学习动力，注重学生德智体美劳全面发展。

（二）课程教学团队教学成果显著。课程团队教学改革意识强烈、理念先进，具备良好的师德师风，人员结构及任务分工合理。主讲教师具有丰富的教学经验、较高学术造诣，积极投身教学改革，教学能力强，能够运用新技术提高教学效率、提升教学质量。

（三）课程目标有效支撑培养目标达成。课程目标符合学校办学定位和人才培养目标要求，注重知识、能力、素质培养。

（四）课程教学设计科学合理。围绕目标达成、教学内容、组织实施和多元评价需求进行整体规划，教学策略、教学方法、教学过程、教学评价等设计合理。

（五）课程内容与时俱进。依据学科前沿动态与社会发展需求动态更新知识体系，契合课程目标，教材选用符合教育部和学校教材选用规定，教学资源丰富多样，体现思想性、科学性与时代性。

（六）教学组织与实施突出学生中心地位。根据学生认知规律和接受特点，创新教与学模式，因材施教，促进师生之间、学生之间的交流互动、资源共享、知识生成，教学反馈及时，教学

效果显著。

（七）课程管理与评价科学且可测量。教师备课要求明确，学生学习管理严格。针对教学目标、教学内容、教学组织等采用多元化考核评价，过程可回溯，诊断改进积极有效。教学过程材料完整，可借鉴、可监督。

## 六、评价方法

课程评价结果实行百分制，按以下公式计算：

课程评价分值=课程目标达成情况评价（百分制）\*50%+教师教学效果考核（百分制）\*50%

注：教师教学效果考核（百分制）为各教学单位根据《德州学院教师教学效果考核指导意见》对教师教学效果进行的考核结果。

## 七、结果利用

（一）对于发生教学事故等恶性事件者、教学单位对课程评价结论为“未达成”及教学质量督导与评估处对课程评价抽查结论为“未达成”的，本课程评价为不合格，由开课单位提出整改建议并及时进行整改。

（二）参评课程应根据评价意见对本课程进行持续改进，用于修订课程大纲，不断提高课程质量水平。

（三）教学单位利用课程评价结果，培育并遴选一流课程。

## 八、纪律与监督

课程评价实行信息公开制度，评价过程“严纪律、提效率”，广泛接受监督，确保评价工作公平公正。教学质量督导与评估处对评价课程组织工作的规范性、公正性进行监督，受理举报和申诉，提出处理意见。



## 九、其他

(一) 本方案自公布之日起实行。

(二) 本方案由教学质量督导与评估处负责解释。

附件：1. 德州学院课程目标达成情况评价报告

2. 德州学院课程目标达成情况评价检查表

## 附件 1

# 德州学院《\*\*》课程目标达成情况评价报告（样例）

（\*\*\*\*-\*\*\*\*学年第 \*学期）

教学单位：\_\_\_\_\_

专 业：\_\_\_\_\_

授课教师：\_\_\_\_\_

### 一、课程目标

结合专业人才培养方案，填写课程目标。

课程目标 1: \*\*（课程目标 1 的凝练总结词。举例，如：能力。）

课程目标 1 的简述、占总课程目标的权重比。（如：通过此课程的开设，提高了大学生社会主义必胜的信念，坚定共产主义和中国特色社会主义的信仰，努力做新时代中国特色社会主义建设的坚定拥护者、参与者、贡献者等。占总课程目标的权重比 40%）

课程目标 2: \*\*

\*\*

课程目标 3: \*\*

\*\*

课程目标\*: \*\*

### 二、课程目标与毕业要求指标点的对应关系

结合专业人才培养方案“专业毕业要求”部分填写课程课程目标与毕业要求指标点的对应关系表；此表可根据专业、课程

等需要进行调整。

**课程目标与毕业要求指标点的对应关系表**

毕业要求		指标点	课程目标
毕业要求1(如: 践行师德)	毕业要求1的第一分项。举例,如:师德规范	课程目标对应毕业要求1的第1分项具体点描述。举例,如:1-1,政治素质过硬,理解并践行社会主义核心价值观,认同中国特色社会主义.....	举例,如:能实现些毕业要求的对应课程目标
	毕业要求1的第二分项		
	毕业要求1的第*分项		
毕业要求2			
毕业要求*			

### 三、课程评分标准及依据

根据课程实际,结合人才培养方案,对本课程考核内容、依据以课程目标为单位提出评分标准,为试卷分数分配提供依据,填写课程评分标准表;此表可根据专业、课程等需要进行调整。

**课程评分标准及依据表**

课程目标	课程考核内容、依据	评分标准				
		90-100	80-89	70-79	60-69	0-59
		优	良	中	及格	不及格

<p>课程目标 1, 举例, 如: 能力 (1) 提高辨别真假社会主义的能力; (2) 科学认识共产主义运动史重大问题的能力; (3) 正确认识和辨析当代资本主义发展现状的能力; (4) 提高理解和掌握中国特色社会主义理论体系的能力; (5) 把握社会主义发展趋势的能力, 等等。</p>	<p>举例, 如: 大学生社会主义必胜的信念, 坚定共产主义和中国特色社会主义的信仰, 努力做中国特色社会主义建设的坚定拥护者、参与者、贡献者。根据学生课堂表现、阅读原著、撰写读书笔记、体会或研究论文情况, 时时跟踪学生对理论的认同度及其理想信念。</p>	<p>举例, 如: 学生能够很好地运用辩证唯物主义、历史唯物主义及马克思主义政治经济学的基本理论对科学社会主义重大问题进行全面系统的辨析。</p>	<p>举例, 如: 学生能够较好地运用马克思主义辩证唯物主义和历史唯物主义的基本理论作出分析, 但分析不系统、不全面。</p>	<p>举例, 如: 学生能够站在马克思主义的立场、观点和方法上作出分析, 但分析不系统不全面。</p>	<p>举例, 如: 学生能够站在马克思主义的立场、观点和方法上勉强作出分析, 但分析不系统不全面。</p>	<p>举例, 如: 学生不是站在马克思主义的立场、观点和方法上作出正确分析。</p>
课程目标 2						
课程目标 3						

#### 四、评价方法

根据课程实际, 合理制定课程评价方法, 填写课程评价方法表; 此表可根据专业、课程等需要进行调整。

课程评价方法表

目标	平时成绩占分**% (如: 20%)	期中成绩占分比例**% (如: 20%)	期末成绩占分**% (如: 60%)	课程目标达成评价方法
课程目标 1	(课程目标 1 在平时成绩中的分数, 如 40)	(课程目标 1 在期中成绩中的分数, 如 30)	(课程目标 1 在期末成绩中的分数, 如 30)	1. 课程目标达成度=**% x 平时成绩+**% x 期中成绩+**% x 期末成绩 (**%+**%+**%=100%) 2. 举例, 如; 课程目标达成度=30% x 平时成绩+20% x 期中成绩+50% x 期末成绩 3. 注: 平时成绩、期中成绩、期末成绩都是百分制
课程目标 2	(课程目标 2 在平时成绩中的分数, 如 20)	(课程目标 2 在期中成绩中的分数, 如 40)	(课程目标 2 在期末成绩中的分数, 如 40)	
课程目标 3	(课程目标 3 在平时成绩中的分数, 如 40)	(课程目标 3 在期中成绩中的分数, 如 30)	(课程目标 3 在期末成绩中的分数, 如 30)	

评定方式: 平时成绩 (作业、考勤、课堂表现等) 占\*\*, 期中考查占\*\*, 期末考试占\*\*

## 五、评价结果

课程考核结束后，进行课程评价分析，填写课程教学目标达成度评价表，依据校、院课程目标达成情况评价文件得出达成情况结论；此表可根据专业、课程等需要进行调整。

### 课程教学目标达成度评价表

学 院	**	班 级	**	人数	**		
专 业	**	任课教师		**			
评价结果	(如：总体基本达成)						
课 程 总 评 成 绩 分 析	考核方式	<input type="checkbox"/> 考试 <input type="checkbox"/> 考查 <input type="checkbox"/> 其他					
	最 高 分	**	最低分	**	平均分	**	
	等 级	优秀	良好	中等	及格	不及格	
	人 数	**人	**人	**人	**人	**人	
	百分比(占考试人数)	**	**	**	**	**	
课 程 目 标 考 核 的 体 分 值 与 权 重	抽样方法	<input type="checkbox"/> 整专业学生取样		<input type="checkbox"/> 整班学生取样 (一次考试**人)			
	考核方式	课程目标 1	课程目标 2	课程目标 3	课程目标 4	课程目标 5	
	平时成绩	平均分	** (如: 32)	** (如: 18)	** (如: 26)		
		满分	** (如: 40)	** (如: 20)	** (如: 40)		
		权重	** (如: 0.2)	** (如: 0.2)	** (如: 0.2)		
	期中成绩	平均分	** (如: 27)	** (如: 31)	** (如: 23)		
		满分	** (如: 30)	** (如: 40)	** (如: 30)		
		权重	** (如: 0.2)	** (如: 0.2)	** (如: 0.2)		
	期末考试	平均分	** (如: 14.03)	** (如: 29.27)	** (如: 16.05)		
		满分	** (如: 30)	** (如: 40)	** (如: 30)		
		权重	** (如: 0.6)	** (如: 0.6)	** (如: 0.6)		
	课堂教学	平均分					
		满分					
		权重					
	课程分目标达成度= $\Sigma$ (考核方式的平均分/满分 $\times$ 权重)	0.62	0.77	0.65			
权重	** (如: 0.4)	** (如: 0.3)	** (如: 0.3)				
课程目标达成度= $\Sigma$ (分目标达成度 $\times$ 权重)	0.674						

## 六、结果使用

用于课程考核难易程度和成绩分布分析,本次课程考核目标达成度分析,存在的问题及原因分析。填写课程评价结果使用表;此表可根据专业、课程等需要进行调整。

课程评价结果使用表

项目	内容		
分析内容	用于课程考核难易程度和成绩分布分析,本次课程考核目标达成度分析,存在的问题及原因分析。课程考核难易程度和成绩分布分析	本次课程考核目标达成度分析	存在的问题及原因分析
分析结果	举例,如:课程考核主要由三部分组成,课程成绩占20%,知识运用占20%,期末考试占60%,涵盖学生课堂学习、课下作业和期末考试三个方面,难度适中。从成绩分布上看,优秀为2人,良好6人,中等13人,及格(60分-70分)16人,从课程目标总达成度看成绩基本处于正态分布。	举例,如:本课程共3个课程目标。课程目标1侧重考核学生价值目标的达成,达成度为0.62,达成情况较低。课程目标2侧重考核学生对本课程的基本概念、基本原理和基本观点的掌握情况,达成度为0.77,达成情况较好。课程目标3侧重考核学生教材分析能力,达成度为0.65,达成情况不理想。	举例,如:学生对马克思主义哲学、马克思主义政治经济学理解不到位,造成知识衔接相互支撑不到位;生对原著的阅读量少,对理论提出的背景缺少系统性了解和把握,造成对科学社会主义的基本原理理解和把握有困难;学生对科学社会主义概论课的重视程度不够,导致教与学环节的实际脱节;.科学社会主义概论的抽象性,造成学生深刻把握该课程的难度增大;学生能力达标度低。
改进措施及改进效果	<p>改进措施举例,如:1.教师加大原著原理的阅读和理解,吃透基本知识,讲透来龙去脉,增加互动,引导启发学生,宁精勿滥,注意学生当堂知识的理解掌握情况。</p> <p>2.明确指导,即要给学生明确的指示,以便学生知道要完成任务的具体要求,切记笼统,如布置作业,明确告知学生作业成绩的分值分布区间及评判标准。</p> <p>3.指导学生发愤图强,勤于思考、勤于阅读,掌握相对抽象课程的学习方法,在理解力分析问题解决问题上下功夫。</p> <p>改进效果举例,如:1.每节课课后都会布置相对应的原著学习资源以及思考题,进一步提高了学生学习原著、理解原著的能力,</p> <p>2.通过作业、课堂问答、学生课堂讨论、演讲等方式考查,进一步提高了学生分析问题解决问题的能力</p> <p>3.教学设计教学方法教学内容进行了系统丰富补充,课堂吸引力大大提高</p> <p>4.学生评教满意度显著提高,本学期学生评教《科学社会主义概论》名列全院第四名,同行评价第一位,学校督导评价位居全校前列。</p>		

注:附件1《\*\*》课程目标达成情况评价报告中部分文字、数据以《科学社会主义概论》为例,实际评价分析时,请将举例去掉后,填写本课程评价相关内容。

## 附件 2

### 德州学院课程目标达成情况评价检查表

教学单位：\_\_\_\_\_

课程名称：\_\_\_\_\_

授课对象：\_\_\_\_\_学院\_\_\_\_\_专业

授课时间：\_\_\_\_\_ - \_\_\_\_\_ 学年第\_\_\_\_\_ 学期

授课教师：\_\_\_\_\_

课程目标	课程目标 1	课程目标 2	课程目标 3	...
有无对应毕业要求指标点（是否合理对应）				
考核环节是否形式多样等				
评分标准、评价方法、评价依据是否恰当				
有无设置课程目标考核环节权重、总分、实际平均得分，是否合理				
是否有课程目标达成度				
结果使用是否合理、有无改进措施及效果				
课程目标是否达成	单位：教学质量督导与评估处（盖章）			

# 德州学院教学督导与评价工作办法（修订）

## 第一章 总 则

**第一条** 为建立健全学校教学质量保障机制,有效发挥教学督导与评价在规范教学活动、稳定教学秩序、提高教学质量、培养青年教师、促进教学改革、推动审核评估、专业认证和评估以及课程评价等方面的重要作用,结合本校实际,特制定本办法。

**第二条** 教学督导与评价组织是学校内部质量监控与保障体系的重要组成部分,是负责对全校教学各环节的教学实施、教学管理和教学服务等工作进行指导、监督、检查、评价、咨询的专门机构。

**第三条** 教学督导与评价以“客观、公平、公正、公开”为工作原则,坚持“以督促管,以导促建,管建结合,重在发展”的工作思路,为了教育教学的改进和发展,做好各项工作。

## 第二章 组织与聘任

**第四条** 实行校、院两级教学督导与评价工作体系。学校成立校级教学督导与评价组,各教学单位成立院级教学督导与评价组。院级教学督导与评价组在业务上接受校级教学督导与评价组的指导。

### （一）校级教学督导与评价组

一般由 35~40 人组成,由具有副高级及以上专业技术职务、教学经验丰富、有教学管理经历的退休教师和具有具有副高级及以上专业技术职务、教学水平高、评价好的一线在职教师组成。

校级教学督导与评价专家的选聘由教学质量督导与评估处负



责，按照教学单位推荐，教学质量督导与评估处审核，分管校领导批准，校教学指导委员会主任聘任的程序完成。校级教学督导与评价专家实行聘任制，每届任期3年。按照学科专业分为文科组、理工一组、理工二组、艺体外组，每组设组长1名，副组长1-2名。

### （二）院级教学督导与评价组

一般由5~8人组成，由各教学单位参照本办法自行组建，其组成人员及每学期工作计划报教学质量督导与评估处审核、备案。

## **第五条** 担任校级教学督导与评价专家应具备下列基本条件：

（一）忠诚党的教育事业，具有强烈的事业心和责任感，能认真履行督导职责，积极主动参加各项工作。

（二）长期从事教学及相关工作的经历，熟悉教学规律，教学经验丰富，具有副高级及以上专业技术职务。

（三）了解国家有关高等教育的方针、政策、法规，具有较高的政策水平和理论素养，熟悉学校教育教学改革发展动态和教学管理规章制度。

（四）坚持原则，为人正派，作风严谨，办事公道，乐于奉献。

（五）身体健康，精力充沛，有较强的责任心和奉献精神。

## **第三章 工作职责**

### **第六条** 校级教学督导与评价组工作职责：

（一）根据学校教学督导与评价工作要求及教学质量督导与评估处研究制订的教学督导与评价工作计划，落实教学督导与评

价工作任务；在教学督导与评价工作过程中，加强向各教学单位的信息反馈，并根据发现的问题，加强督导，不断提高教学督导与评价工作水平和实效。

（二）按照安排，落实课程听课任务。针对性地对教学效果欠佳、学生意见大的教师及学校重点关注的课程及教师进行跟踪听课，随机不预约推门听课。校级教学督导与评价专家原则上每人每学期听课不少于10课时（次），听课应及时与授课教师进行沟通与交流，并对课堂教学效果予以客观公正的评价，肯定优点，指出不足，帮助授课教师提高教学水平。学期末，到各教学单位集中反馈整体情况，提出整改要求。

（三）按照安排，落实教学秩序巡查任务。开展日常教学秩序巡查，重点做好期初、期中、期末、节假日前后等重要时间节点的教学秩序巡查工作。

（四）参与审核评估、专业评估与课程评价工作。深入研究审核评估、专业评估、课程评价等相关文件和要求，按照学校安排，协助相关部门开展评估、认证及评价工作。

### **第七条 院级教学督导与评价组工作职责：**

（一）有计划、全方位进行跟踪听课。对本单位所有教师及各专业开设的理论与实践课程进行随堂听课。重点跟踪新进校、新开课、开新课教师的课堂教学，帮助教师提高备课、教案编写、教学进度安排及课堂教学组织的水平和能力，改进教学方法。

（二）经常性、制度化开展教学检查。重点督查各专业人才培养方案的执行情况，针对课程开设、课程设计、专业见习、专业实习、毕业论文（设计）、考试等主要教学环节及其教学档案

建设情况，进行全方位的检查和督导，保证教学及管理工作规范落到实处。

（三）开展教学工作评价与意见反馈。及时将督导过程中收集到的有关教师教书育人工作的意见和建议报送教学质量督导与评估处，并反馈给所在教学单位及教师本人，针对问题，加强督导，并对整改结果进行评价。

#### 第四章 权利与待遇

**第八条** 教学督导与评价专家具有以下工作权利：

（一）听课权，有权随机进入教室和实验室听课。

（二）知情权，有权随机调阅教师教案、教材、学生学习笔记、考试试卷及其他教学管理档案资料；有权向老师和学生询问相关教学问题。

（三）建议权，有权对学校及教学单位的教学建设与改革相关工作提出建议。

**第九条** 学校在年度经费预算安排中设立教学督导与评价专项经费，主要用于奖励性绩效发放、购置办公用品等。

##### （一）督导与评价工作量标准

1. 校级教学督导与评价专家的每节次课时费以学校年终核算的单次课时费为准，院级教学督导与评价专家的每节次课时费以所在教学单位年终核算的单次课时费为准。每学期按照教学督导计划听课查课，每听1节课记1课时，查课1小时记1课时。

2. 各级教学督导与评价专家审阅教学资料、参加教学质量专项检查、参与项目评审等其他环节，工作时间按照每小时折合1个课时计算。

3. 折合后的工作量计入岗位考核教学工作量。

## **(二) 督导与评价工作津贴发放方式**

1. 校级教学督导与评价组专家完成年度常规各项工作任务、学校统一组织的专项检查工作，根据完成任务的情况，按照岗位奖励性绩效工资发放课时费。

2. 教学质量督导与评估处负责统计校级教学督导与评价组专家的工作量。各教学单位负责统计本单位院级教学督导与评价组专家的工作量，本单位留存。教学督导与评价组专家的工作量年底核算。

3. 教学督导与评价组专家的课时费按年统计，纳入学校绩效工资发放。校级教学督导与评价组专家的课时费由学校负责，院级教学督导与评价组专家的课时费由各教学单位负责，参照学校相关标准执行。

4. 院级教学督导与评价组专家的工作经费由各教学单位根据工作安排及工作成效，参照学校相关标准执行。

## **第五章 日常管理**

**第十条** 校级教学督导与评价组的管理由教学质量督导与评估处负责，院级教学督导与评价组的管理由所在教学单位负责。校、院两级教学督导与评价组各自独立开展工作。

**第十一条** 教学质量督导与评估处代表学校为教学督导与评价员的工作提供条件和保障，组织实施教学督导与评价计划，了解、掌握全校教学督导与评价工作动态，定期召开教学督导与评价工作安排部署会议，反馈教学督导与评价信息。

**第十二条** 校级教学督导与评价组专家在开展工作时，应佩

戴统一印制的督导证件，做好书面记录，并做到“坚持标准、严格要求、实事求是、客观公正、有效沟通”。

**第十三条** 各教学单位应重视、支持教学督导与评价工作。各教学单位全体师生员工应配合教学督导与评价工作，自觉接受教学督导与评价专家的监督和检查；对教学督导与评价专家提出的意见和建议要认真听取、积极改进并及时反馈整改落实情况；任何单位及个人不得妨碍或拒绝教学督导与评价工作的开展，如有阻挠或不合作行为，学校给予通报批评，对情节严重、态度恶劣者给予纪律处分。

## 第六章 附则

**第十四条** 本办法由教学质量督导与评估处负责解释，自发布之日起执行。

---

德州学院校长办公室

2021年6月28日印发

---